

1. DEFINOVÁNÍ MÍST A OBLASTÍ KRAJINNÉHO RÁZU

1.1 Odborná a metodická východiska

1.1.1 Krajinný ráz

Řešení problematiky charakteru krajiny, obrazu krajiny a zejména vizuálně vnímaných znaků a hodnot krajiny se odvíjí od pojmů zákona č. 114/1992 Sb. o ochraně přírody a krajiny (ochrana krajinného rázu dle §12) a od Evropské úmluvy o krajině č. 13/2005 Sb.m.s. (typy krajiny a jejich charakteristiky dle č.6, odst. C, cílové charakteristiky krajiny dle č. 6, odst. D). V zákoně č. 183/2006 Sb. (stavební zákon) a vyhlášce č. 500/2006 Sb. se problematika krajiny a krajinného rázu objevuje v různých druzích ÚPP a ÚPD. Jedná se např. o vymezení oblastí a míst krajinného rázu v ÚAP, vymezení území se shodným krajinným typem a stanovení cílových charakteristik krajiny v ZÚR. Dle stavebního zákona je nutno opřít zpracování územních plánů vedle urbanistické koncepce i o koncepci krajiny. Formou vymezení zastavěného území je řešení vztah městské struktury k příměstské krajině a vymezení nezastavitelných ploch zeleně je předpokladem k vytvoření celoměstského systému zeleně. Touto formou je na úrovni územního plánu řešena problematika městské krajiny včetně péče o přírodní a estetické hodnoty.

I když je krajinářská problematika ve smyslu charakteru krajiny a jejích kulturních hodnot a identity (dle Evropské úmluvy o krajině) zakotvena do stavebního zákona, je třeba dbát na promítnutí ochrany krajinného rázu do ÚPP a ÚPD, protože se jedná o jeden z významných limitů využití území, který má své jasné zakotvení v legislativě a v rozhodovacích procesech (zákon č. 114/1992 Sb. a povinnost ochrany krajinného rázu ze strany orgánů ochrany přírody).

Ochrana krajinného rázu (dále jen „KR“) je zakotvena v §12 zákona č. 114/1992 Sb., o ochraně přírody a krajiny (dále jen „zákon“).

(1) Krajinný ráz, kterým je zejména přírodní, kulturní a historická charakteristika určitého místa či oblasti, je chráněn před činností snižující jeho estetickou a přírodní hodnotu. Zásahy do krajinného rázu, zejména umísťování a povolování staveb, mohou být prováděny pouze s ohledem na zachování významných krajinných prvků, zvláště chráněných území, estetických hodnot, kulturních dominant krajiny, harmonického měřítka a harmonických vztahů v krajině.

(2) K umísťování a povolování staveb, jakož i jiným činnostem, které by mohly snížit nebo změnit krajinný ráz, je nezbytný souhlas orgánu ochrany přírody. Podrobnosti ochrany krajinného rázu může stanovit ministerstvo životního prostředí obecně závazným právním předpisem.

(3) K ochraně krajinného rázu s významnými soustředěnými estetickými a přírodními hodnotami, který není zvláště chráněn podle části třetí tohoto zákona, může orgán ochrany přírody zřídit obecně závazným předpisem přírodní park a stanovit omezení takového využití území, které by znamenalo zničení, poškození nebo rušení stavu tohoto území.

(4) Krajinný ráz se neposuzuje v zastavěném území a v zastavitelných plochách, pro které je územním plánem nebo regulačním plánem stanoveno plošné a prostorové uspořádání a podmínky ochrany krajinného rázu dohodnuté s orgánem ochrany přírody 9a)

Každá krajina má svůj ráz ve smyslu §12 zákona. Každou krajinu je možno popsat pomocí přírodní, kulturní a historické charakteristiky. KR je však v různých oblastech a lokalitách (místech KR) různě výrazný, různě čitelný. V určitých situacích jsou znaky jednotlivých charakteristik KR dobře zřetelné a spoluvytvářejí jedinečnost a nezaměnitelnost krajinné scény – vizuálně vnímaného obrazu krajiny. V jiných typech krajiny jsou znaky KR

nezřetelné, ty výraznější nejsou příliš četné a celkově vzniká krajina, která zdánlivě není ničím specifická ani zajímavá.

Pojetí krajinného rázu je podle zákona č. 114/1992 Sb., o ochraně přírody a krajiny, široké, protože zahrnuje nejenom vizuální aspekty krajinné scény projevující se navenek estetickou atraktivností, ale také ochranu přírodních a kulturně-historických hodnot spoluvytvářejících specifický ráz krajiny. Vzniká tak komplexní nástroj k ochraně rázu, charakteru a kulturní identity krajiny, přičemž tento způsob ochrany není multiplikací jiných způsobů ochrany (např. ochrany dle části třetí a čtvrté zákona č. 114/1992 Sb. nebo dle památkového zákona č. 20/1987 Sb.), protože ochrana krajinného rázu se nezabývá podstatou ochrany dle jiných zákonů, ale tuto ochranu vnímá na základě znaků rázu a identity krajiny.

Pokud chceme nějaké hodnoty v krajině chránit, musíme v první řadě říci, které hodnoty spoluvytvářejí typický, někdy neopakovatelný či dokonce jedinečný ráz krajiny. Tyto hodnoty se projevují jako znaky krajinného rázu, které lze identifikovat a popsat. Krajina v sobě nese hodnoty přírodní, kulturní, historické, estetické, významové a symbolické.

Význam hodnot je v krajině relativní. To, co je v krajinné scéně území s výrazným rázem a četnými estetickými hodnotami běžné, může být v jiném typu krajinné scény významnou hodnotou, jejímž narušením by došlo k podstatné změně a ke snížení hodnoty krajinného rázu. Estetická hodnota vnímané krajinné scény je v územích s přítomností mnoha pozitivních hodnot stabilnější, než v územích, kde jsou takové hodnoty přítomny jenom ojediněle.

1.1.2 Znaky krajinného rázu a další používané pojmy

Charakter krajiny je fenoménem, který se vyznačuje dvěma důležitými vlastnostmi. Jsou to proměnlivost a neopakovatelnost. Neobyčejná rozmanitost přírodních a kulturních podmínek vytváří různorodé obrazy krajiny (pojmem „obraz“ vyjadřujeme vnější projev vnitřní struktury). Důvody proměnlivosti charakteru krajiny tkví v přítomnosti či nepřítomnosti určitých **znaků**, v jejich vizuálním projevu, výraznosti a jedinečnosti, v jejich kombinaci a prostorových vztazích.

Jsou to tedy tzv. „znaky krajinného rázu“, které odlišují od sebe různé oblasti a místa v krajině a které zároveň mohou být různým segmentům krajiny společné. Tyto znaky jsou převážně vizuálně vnímatelné v krajinné scéně. Jsou to rysy georeliéfu, přítomnost určitých specifických vodních prvků, které určují charakter dílčích scénérií a projevují se i v celkových panoramatech krajiny. Je to také charakter porostů odpovídající přírodním podmínkám toho či onoho místa nebo oblasti. Stejný význam jako přírodní prvky mají pro vizuální scénu též prvky kulturní (civilizační). Jedná se o způsoby hospodářského využívání krajiny, o formy osídlení (včetně polohy sídel v krajině), o strukturu sídel a architektonický výraz jednotlivých staveb (forma, hmota, půdorys, materiály, barvy, architektonické detaily).

Těmito vlastnostmi jsou spouřčovány také další důležité vizuální aspekty krajinné scény – prostorové členění krajiny, morfologie jednotlivých prostorů a uspořádání (konfigurace) jednotlivých prvků. Tak vznikají důležité znaky krajinného rázu, jakými je uzavřenost či otevřenost scény, způsob vymezení prostoru, návaznost jednotlivých prostorů, uspořádání a tvar horizontů, uspořádání dominant apod.

V krajinných scénách různých segmentů krajiny často nalézáme společné znaky. Hovoříme o krajinách podobného charakteru a máme na mysli především vizuální projev různých prvků, jevů a rysů krajiny – vizuální scénu. V přítomnosti společných základních znaků přírodní, kulturní nebo historické charakteristiky tkví podstata určitých typů krajinného rázu. Rozmanitost krajiny je však neobyčejná. K tomu přispívá neopakovatelnost situací,

diverzita, výraznost a jedinečnost jednotlivých znaků krajinného rázu, prostorové uspořádání – konfigurace hmotných prvků krajinné scény a proměnlivost měřítka.

Znaky jednotlivých charakteristik a estetické atraktivnosti (estetických hodnot):

- **Přírodní charakteristika**

- **reliéf terénu a síť vodotečí** vytvářející základní členění krajiny, základní prostorový rámec, vymezení prostorů, a základní rysy konfigurace, prostorových vztahů a měřítkových vztahů
- **aktuální stav vegetace** dotváří obraz krajiny a její prostorové členění, spoluvytváří přírodní nebo přírodě blízký výraz krajinné scény a spoluvytváří obraz hospodářského využití krajiny. Svědčí o způsobech kultivace a proměn krajiny v současnosti i v historii

- **Kulturní a historická charakteristika**

- **struktura osídlení a cestní síť** svědčící o vývoji postupného osidlování a hospodářského využití krajiny a spoluvytvářející obraz kulturní krajiny
- **vesnická sídla a lidová architektura** (nezaměnitelné znaky obrazu kulturní krajiny)
- **kulturní dominanty**, které jsou často markantními body krajiny
- **dominantní rysy krajinné struktury**

- **Estetická atraktivnost (estetické hodnoty) krajinné scény**

- **vymezení prostorů, konfigurace prvků, význam dominant** (základní aspekty uspořádání vizuální scény) vytvářející předpoklady pro vznik estetických hodnot
- **rozlišitelnost a nezaměnitelnost scenerií** (významné aspekty jedinečnosti a svébytnosti charakteru krajiny)
- **harmonie prostorových vztahů, harmonie měřítka** (významné rysy krajinné scény, které spoluvytvářejí estetické hodnoty krajiny)
- **přírodní charakter scenerií** (významná estetická hodnota)

Pojmy používané v metodickém postupu delimitace oblastí a míst krajinného rázu

krajina - část zemského povrchu s charakteristickým reliéfem, tvořená souborem funkčně propojených ekosystémů a civilizačními prvky (§3 zákona)

krajinný ráz - je dán přírodní, kulturní a historickou charakteristikou určitého místa nebo oblasti (§12 zákona), resp. vnímatelnými znaky a hodnotami těchto charakteristik

oblast krajinného rázu – je krajinný celek s podobnou přírodní, kulturní a historickou charakteristikou odrážející se v souboru jejích typických znaků, který se výrazně liší od jiného celku ve všech charakteristikách či v některé z nich a který zahrnuje více míst krajinného rázu. Je vymezena hranicí, kterou mohou být přírodní nebo umělé prvky nebo jiné rozhraní měnících se charakteristik.

místo krajinného rázu – část krajiny homogenní z hlediska přírodních, kulturních a historických charakteristik a výskytu estetických a přírodních hodnot, které odlišují místo krajinného rázu od jiných míst krajinného rázu. Je nejmenším hodnoceným prostorem. Jedná se zpravidla o vizuálně vymezený krajinný prostor (konkávní nebo konvexní), který je pohledově spojitý z většiny pozorovacích stanovišť nebo o území vnímatelné díky své výrazné charakterové odlišnosti.

estetická hodnota krajiny – je projevem přírodních a kulturních hodnot, harmonického měřítka a vztahů v krajině a je výsledkem trvale udržitelného vývoje

krajiny. Předpokladem vzniku estetické hodnoty jsou subjektivní vlastnosti pozorovatele, objektivní okolnosti pozorování a objektivní vlastnosti krajiny (skladba a formy prostorů, konfigurace prvků, struktura složek)

přírodní hodnota – je dána kvalitativními parametry zastoupených ekosystémů ve vztahu k jejich trvalé udržitelnosti, vysokou četností jednotlivých typů ekosystémů, členitou morfologií krajiny, harmonickým charakterem interakcí mezi ekosystémy, výraznými přírodními dominantami krajiny

významný krajinný prvek – dle ustanovení §3, odst. 1, písm.b) zákona

zvláště chráněné území – dle ustanovení §3, odst. 1, písm. f) zákona

kulturní dominanta krajiny – je krajinný prvek či složka v krajině nebo dochované stopy kultivace krajiny, jejichž význam je nesporný z historického hlediska, architektury či jiného oboru lidské činnosti a které ve svém projevu převládajícím způsobem ovlivňují souhrn charakteristik daného místa či oblasti

harmonické měřítko krajiny – vyjadřuje takové členění krajiny, které odpovídá harmonickému vztahu činností člověka a přírodního prostředí a způsobům trvale udržitelného využívání dané krajiny. Z hlediska fyzických vlastností krajiny se jedná o soulad měřítka celku a měřítka a jednotlivých prvků

harmonické vztahy v krajině – vyjadřují soulad činností člověka a přírodního prostředí (absence rušivých jevů), trvalou udržitelnost užívání krajiny, harmonický soulad jednotlivých prvků a prostorů krajinné scény

charakteristika krajinného rázu – uspořádání krajinných složek, prvků a jevů nebo jejich souborů, které se podílejí na vzniku rázu krajiny. Jedná se o charakteristiky přírodní, kulturní a historické. Vnímáme ji jako soubor typických znaků.

historická charakteristika krajinného rázu – je specifickou součástí kulturní charakteristiky a spočívá v souvislostech kulturních a přírodních charakteristik oblasti či místa. Historická charakteristika je klíčová pro pochopení logiky vztahů mezi přírodními vlastnostmi krajiny, jejím využíváním a vzhledem a její trvalé (dlouhodobé) udržitelnosti.

kulturní charakteristika krajinného rázu – je dána způsobem využívání přírodních zdrojů člověkem a stopami, které v krajině zanechal

přírodní charakteristika krajinného rázu – zahrnuje vlastnosti krajiny určené jak trvalými přírodními podmínkami, kterými jsou především geologické, geomorfologické, klimatické a biogeografické poměry, tak aktuálním stavem ekosystémů

činnost snižující estetickou a přírodní hodnotu krajinného rázu oblasti či místa – taková činnost, která natolik naruší specifické znaky a hodnoty oblasti či místa, že změní význam a obsah jednotlivých charakteristik

znak určité charakteristiky krajinného rázu – jev, kterým se v krajinné scéně vizuálně projevují prvky a systémy krajinné struktury stejně jako její vlastnosti a kvality

rys krajinného rázu – soubor znaků vyjadřující určitou specifickou vlastnost segmentu krajiny

atribut krajinného rázu – charakteristický znak vyjadřující přírodní, kulturní nebo historické kvality segmentu krajiny

***krajinný prostor (KP)** – charakterově homogenní místo nebo několik míst krajinného rázu se stejnými charakteristikami přírodními, kulturními a historickými, vizuálně vymezený krajinný prostor (konkávní nebo konvexní), který je pohledově spojitý z většiny pozorovacích stanovišť nebo území vnímatelné díky své výrazné charakterové odlišnosti*

1.1.3 Způsob delimitace oblastí a míst krajinného rázu (ObKR a MKR)

Územní studie krajiny (USK) vymezuje oblasti a místa krajinného rázu jednak z důvodu zjištění charakterové odlišnosti a rázovitosti jednotlivých krajinných segmentů a jednak z důvodů vytvoření dat pro sledované jevy č. 17 (oblast krajinného rázu) a č. 18 (místo krajinného rázu) - viz výše uvedené **Pojmy**.

Zjištění vlastností krajiny, které jsou důvodem rozlišitelnosti a rázovitosti jednotlivých segmentů krajiny jsou nezbytnou součástí identifikace hodnot a cenností krajiny. V případě jevů č. 17 a 18 (oblast krajinného rázu a jeho charakteristika, místo krajinného rázu a jeho charakteristika) se jedná o **identifikaci znaků přírodní, kulturní a historické charakteristiky a o zjištění jejich hodnot** (formou hodnotové klasifikace). K těmto poznatkům lze dospět provedením preventivního vyhodnocení území z hlediska krajinného rázu podle užívaných metodických postupů. Z této identifikace vyplývají pak záměry směřující k ochraně rozvíjení přítomných hodnot krajiny ve smyslu stanovených cílových charakteristik krajiny. Pro definování záměrů, směřujících k ochraně a rozvíjení hodnot krajiny je možno stanovit rámcové podmínky ochrany hodnot krajinného rázu, které reagují na přítomnost a cennost hodnot KR, vyjádřených soustavou identifikovaných a klasifikovaných znaků

Z výše uvedeného vyplývá, že **ochrana krajinného rázu představuje limit využití území** a proto **územní nebo regulační plán musí zakotvit ochranu krajinného rázu do podmínek plošného a prostorového uspořádání** vyplývajících z urbanistické koncepce a koncepce uspořádání krajiny. V územně analytických podkladech obce **nejsou explicitně definovány ochranné podmínky** k ochraně identifikovaných znaků a hodnot krajinného rázu. Způsob ochrany krajinného rázu v zastavěném území řeší územní nebo regulační plán na základě dohody s orgánem ochrany přírody. V případě, že podmínky nebylo možno dohodnout, je k umístování a povolování staveb jakož i k dalším činnostem, které by mohly změnit či snížit krajinný ráz nezbytný souhlas orgánu ochrany přírody. Územní studie krajiny však vytváří rámcový podklad týkající se ochrany a rozvíjení hodnot krajinného rázu, který je následně zpracován v procesu pořízení územního plánu.

Postup hodnocení je založen na tzv. charakterové a prostorové diferenciaci krajiny, a proto spočívá v rozdělení hodnoceného území na prostorově ohraničené a charakterově definovatelné části, které obecně představuje rozdělení celkového problému na problémy dílčí.

V tomto smyslu jsou v území nalezeny dvě (měřítkově odlišné) úrovně částí krajiny.

Jsou to „**oblasti krajinného rázu**“ (ObKR) které reprezentují určitý charakter utváření krajiny z hlediska geomorfologie a vegetačního krytu, z hlediska charakteru a forem osídlení a hospodářského využití. V rámci jednotlivých oblastí je možno najít prostorově ohraničené menší části krajiny s výrazným a specifickým krajinným rázem.

Dále jsou to tzv. „**místa krajinného rázu**“ (MKR), což jsou určité krajinné prostory, v krajině prostorově ohraničené a vnímatelné. Krajinný prostor je buď vizuálně vnímatelným a zřetelně vymezeným prostorem v krajině nebo částí území (třeba i méně přehlednou), která má výrazně stejnorodý charakter. Krajinné prostory mohou zahrnovat i více míst krajinného rázu. Pro jednotlivé oblasti krajinného rázu (ObKR) a místa krajinného rázu

(MKR) se stanoví specifická ochranná opatření zajišťující ochranu identifikovaných znaků krajinného rázu v té které oblasti resp. místě KR.

Postup je možno vyjádřit v následujících bodech:

- **diferenciace hodnoceného území na oblasti krajinného rázu (ObKR)**
- **vymezení míst krajinného rázu (MKR)**
- **identifikace a klasifikace znaků KR v ObKR a MKR**
- **stanovení ochranných opatření z hlediska ochrany KR pro ObKR a MKR**

Z definice pojmů vyplývá, že principem delimitace charakterově odlišných segmentů krajiny (oblastí, míst) je prostorová a charakterová diferenciace krajiny. V plošné a prostorové struktuře a vizuálních vztazích krajiny se projevuje zejména charakter georeliéfu, vegetačního krytu a charakteru osídlení a hospodářského využití krajiny. Základním rysem krajiny je její výšková členitost, tvary terénního reliéfu, dynamika terénu a výraznost terénních tvarů (terénní dominanty, horizonty, terénní hrany, tvary údolí a převýšení). Georeliéf předurčuje také měřítko krajiny – poměry dimenzí viditelných částí krajiny vzhledem k měřítku člověka. Měřítko krajiny je spoluurčováno charakterem vegetačního krytu, mozaikovitostí krajiny a velikostí prostorových jednotek krajinné struktury (velikost otevřených prostorů vůči prostorům se souvislým vegetačním krytem nebo vůči prostorům urbanizovaným, členění krajiny strukturními prvky nelesní zeleně). **Prostorové a charakterové členění území je tedy odvozeno:**

- **od charakterových odlišností plošné a prostorové struktury krajiny**
- **od znaků této struktury pozorovatelných vizuálně v obrazu krajiny**

Vymezení hranic oblastí krajinného rázu bude v první řadě vycházet z hranic geomorfologických jednotek (zejména celky a podcelky), resp. z typů reliéfu, vyjádřených v regionálním geomorfologickém členění České republiky (Demek, J., Mackovčin, P.: Zeměpisný lexikon ČR; Hora a nížiny, AOPK ČR, Brno 2006) (dále jen **geomorfologické členění ČR**) a z rozdílů v charakteru prostorového uspořádání a charakteru vegetačního krytu v návaznosti na georeliéf. K vystižení individuálních rysů krajiny je druhým nejdůležitějším podkladem **biogeografické členění ČR**, které vychází především z individuálního členění, které vystihuje souvislé, do určité míry homogenní celky, lišící se do různé míry složením bioty. Individuální členění vyzdvihuje jedinečné, neopakovatelné vlastnosti území (Culek, M., Grulich, V., Laštůvka, Z., Divíšek, J.: Biogeografické regiony České republiky, Masarykova universita, Brno 2013). K vymezení hranic oblastí je možno mimo schéma geomorfologického a biogeografického členění využít analytických map k **typologii české krajiny** (LÖW a spol. 2005), zejména rámcových typů krajiny dle reliéfu a rámcových typů krajiny dle využití krajiny. Vztah osídlení k souvislým lesním celkům a k otevřené zemědělské krajině vyjadřuje schéma krajinného pokryvu (Corine). Pro území Kyjovska jsou vymezeny „**Typy oblastí se shodnou cílovou charakteristikou**“ (Vymezení cílových charakteristik Jihomoravského kraje“, AGERIS 2010). Vymezení těchto oblastí vycházelo ze dvou hlavních kritérií, kterými je celkový charakter krajiny a stanovení velikostního parametru krajinných oblastí. Pro celkový charakter krajiny jsou rozhodující dva faktory – charakter reliéfu a typické způsoby využití a jejich vzájemná kombinace. Je zřejmé, že tato kritéria jsou blízká pro členění krajiny z hlediska krajinného rázu.

Na úrovni oblasti krajinného rázu se jedná o základní charakteristické rysy prostorového uspořádání krajiny a znaků jednotlivých charakteristik, místa krajinného rázu jsou již vymezována spíše jako v krajině vnímatelné a vizuálně do jisté míry oddělené prostory nebo soustavy navazujících prostorů – např. koridory vodotečí se vzájemně propojenými prostory, konkávní prostory horských údolí nebo soustavy údolí a vymezujících svahů. Pro delimitaci oblastí a zejména míst krajinného rázu (MKT) bylo využito mapy rozvodí, přičemž v některých úsecích jsou hranice MKR vedeny právě po úsecích rozvodí.

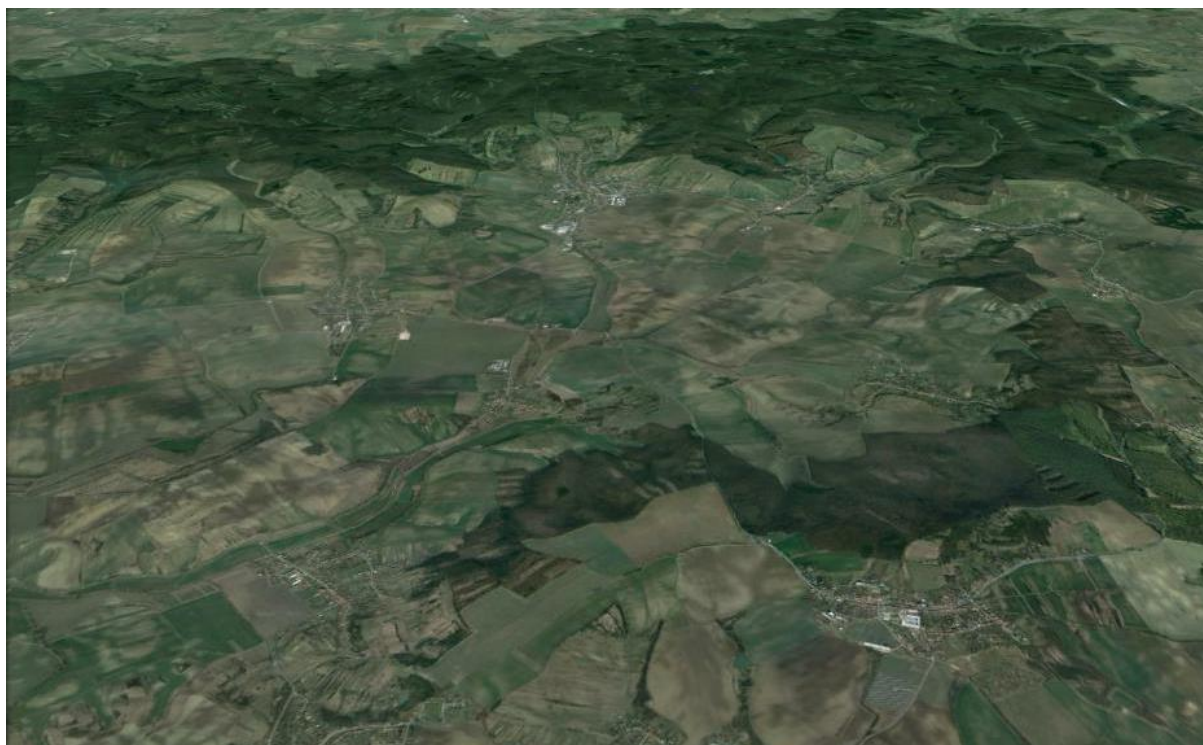
1.2 Severozápadní Kyjovsko - oblasti a místa krajinného rázu (OBKR A MKR)

1.2.1 Jednota a rozdílnost krajiny

Severozápadní část správního území ORP Kyjov, řešená v rámci územní studie krajiny, zaujímá segment krajiny, který je velmi zajímavý z hlediska rázovitosti a rozlišitelnosti krajiny. Výraznost vizuálně vnímané scény a dílčích scénérií spočívá především v kontrastu charakterově rozdílných krajin, které se v této části Kyjovska stýkají. Jedná se rozhraní lesnaté vrchovinné krajiny Ždánického lesa, která přechází do intenzivně zemědělsky obhospodařované kulturní krajiny Kyjovské pahorkatiny. Je to krajina Hanáckého Slovácka – specifického etnografického regionu.

Kontrast otevřených přehledných částí zemědělské krajiny s pozadím lesnatých svahů a obkládaných vrcholů velmi členitého reliéfu Ždánického lesa vytváří ve vnímání krajinné scény určité napětí, které je typické pro rozhraní geomorfologických nebo biogeografických jednotek. Právě rozhraní geomorfologických celků Ždánického lesa a Kyjovské pahorkatiny je v krajině nejvýraznější a zřetelně člení krajinu na různé charakterové oblasti. Rozmanitost a dynamika reliéfu vůči oblým hřbetům oddělujícím mělká údolí Spáleného potoka, Trkmanky a Šardického potoka je zvláště výrazná ve východní části řešeného území, kde k výraznému krajinnému předělu hlubokého údolí Kyjovky z východu dobíhá okraje Chřibů a na západní straně vystupují výrazné lesnaté výšiny Věteřovské vrchoviny.

Krajinu měkce zvlněné Kyjovské pahorkatiny podél paralelně běžících toků Spáleného potoka a Trkmanky odděluje od Ždánického lesa též rozhraní Ždánicko-Litensického bioregionu a bioregionu Hustopečského. Jejich přechod je plynulý, protože dolní části oblasti Ždánického lesa jsou odlesněny a hospodářsky využity, se sídlí oddělenými táhlými hřbety (rozsochami), vybíhajícími z hlavního hřbetu Ždánického lesa.



Obr.: Zřetelné prostorové členění krajiny severozápadního Kyjovska je dáno georeliéfem a jasnými hranicemi lesních masivů (GOOGLE EARTH)

V otevřené krajině bude nutno odlišné charaktery krajiny oddělit okraji lesů na úpatí Ždánického lesa a to navzdory tomu, že i podle Typizace krajín Jihomoravského kraje (Löw) běží rozhraní lesních a polních krajín pravěké sídlení krajiny pannonica (segment Ždánického lesa a segment Kyjovské pahorkatiny) zhruba po hranici bioregionů.

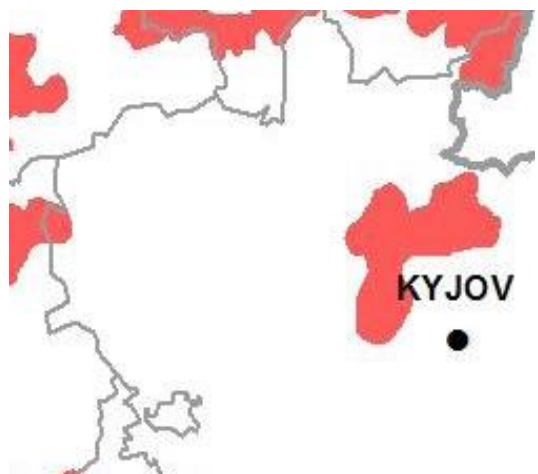
Podle „Vymezení cílových charakteristik Jihomoravského kraje“ (AGERIS 2010) se na řešeném území - na severozápadní části správního území ORP Kyjov - vyskytuje pět „oblastí cílových charakteristik krajiny Jihomoravského kraje“ (AGERIS 2010).

14 – Výrazně zvlněná zemědělské krajina



Poměrně členitá území s různě se prolínajícími hřbety a údolími a s výrazně dominantním zemědělským využitím s rozsáhlými bloky orné půdy a často zatravněnými nejpříkřejšími partiemi svahů většinou rovněž se sídly venkovského typu s navazující maloplošnou strukturou zemědělského využití (AGERIS 2010)

16 – Výrazně zvlněná až členitá lesozemědělská krajina



Členitá území s různě se prolínajícími hřbety a údolími, s převažujícím zemědělským využitím, s proměnlivým, avšak v charakteru krajiny významně se projevujícím zastoupením lesů, a většinou i se sídly převážně venkovského typu s navazující maloplošnou strukturou zemědělského využití.



17 – Výrazně zvlněná až členitá zemědělskolesní krajina

Členitá území s různě se prolínajícími hřbety a údolími, s převažujícími lesy, s významným zastoupením zemědělsky obhospodařovaných ploch a zpravidla s nízkým zastoupením sídel.

18 – Výrazně zvlněná až členitá lesní krajina

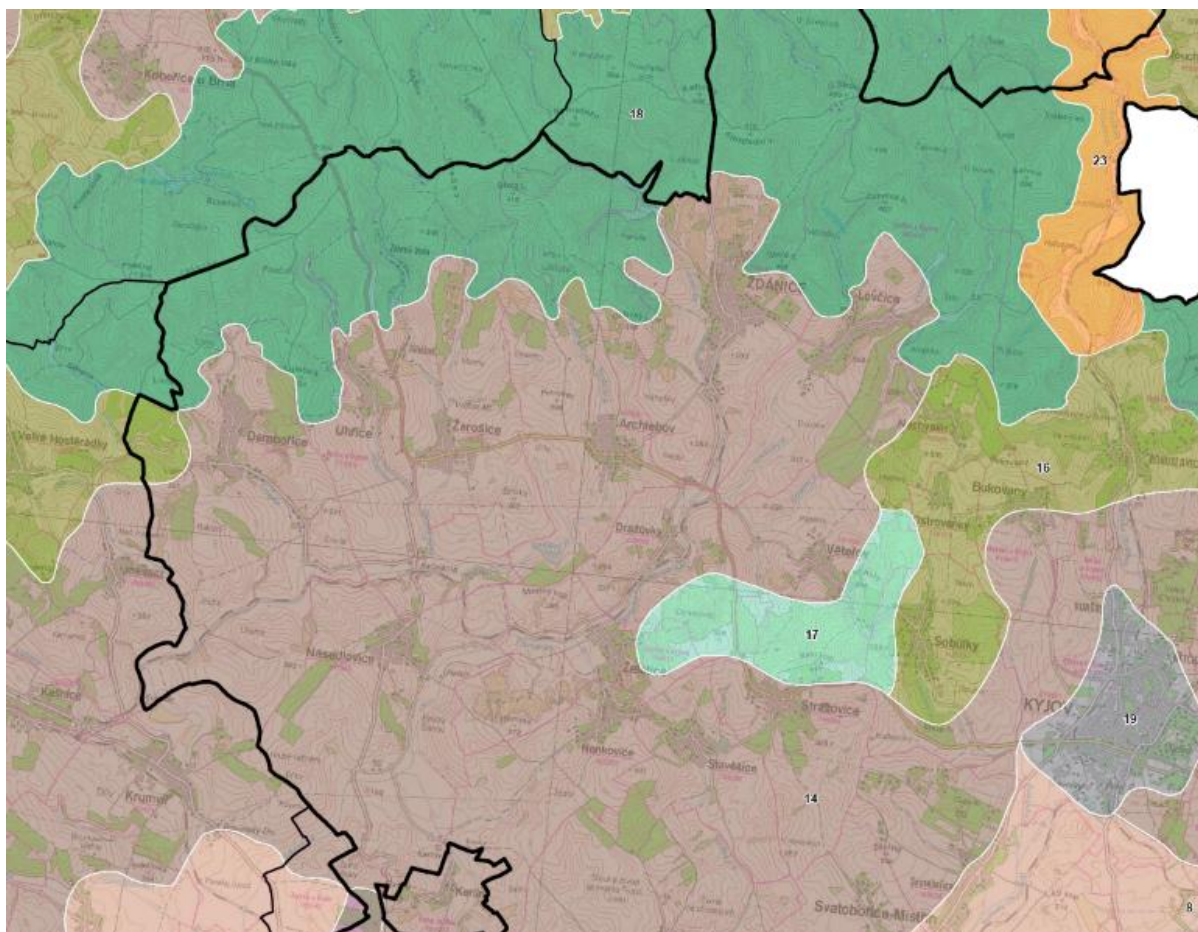


Členitá území s různě se prolínajícími hřbety a údolími, víceméně celoplošně zalesněná.

23 – Údolní zemědělskolesní krajina



Členitá území výrazných údolních zářezů, s převažujícími lesy, s významným zastoupením zemědělsky obhospodařovaných ploch, a s proměnlivým zastoupením sídel. Charakteristickými prvky jsou zpravidla i větší vodní toky (řeky nebo větší potoky).

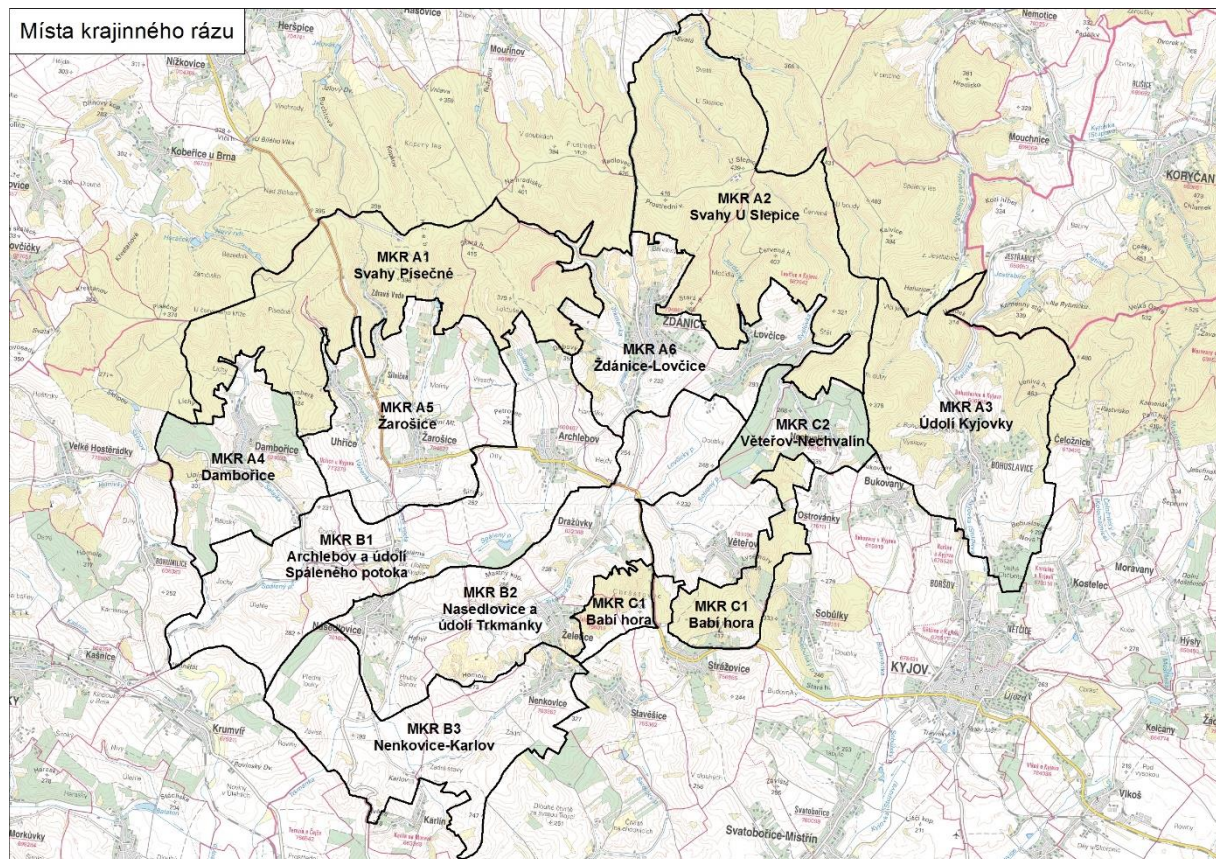
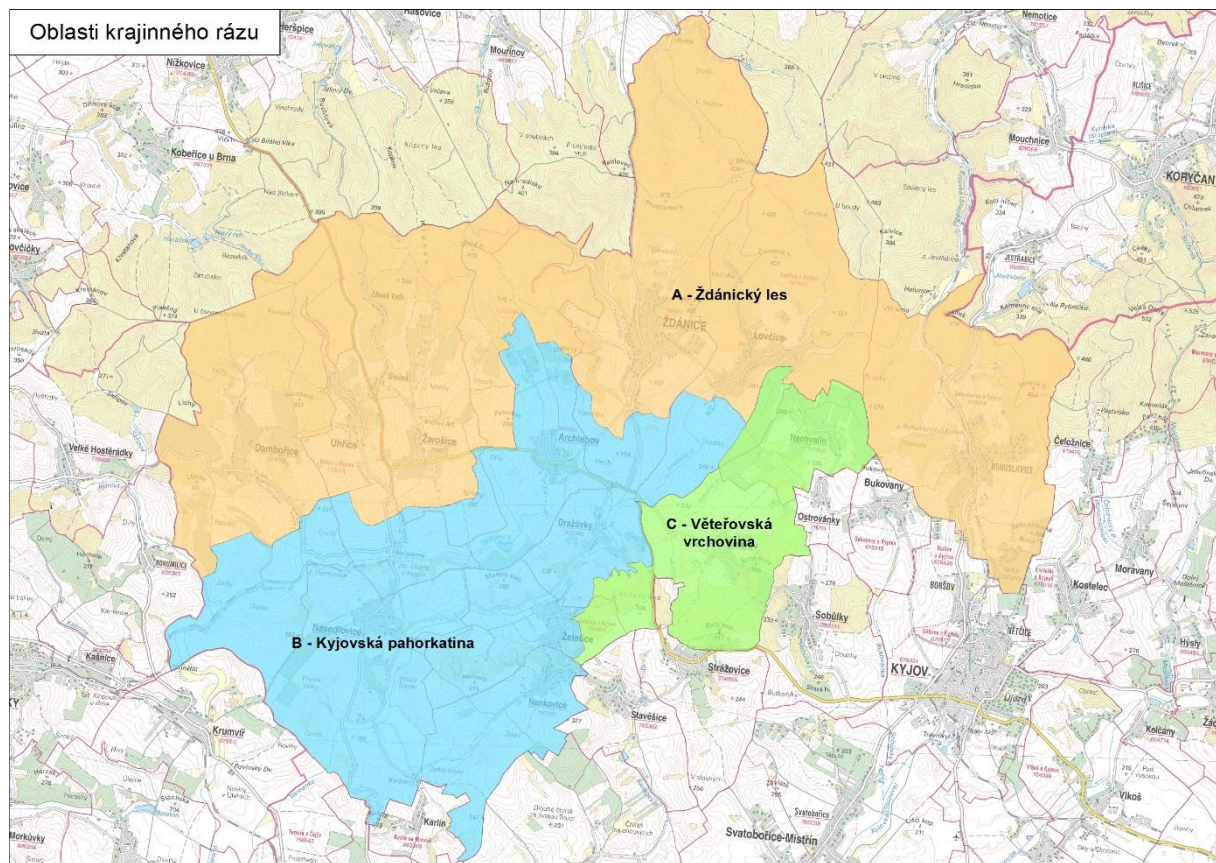


Obr. 4: Oblasti cílových charakteristik krajiny Jm kraje (AGERIS, 2010)

- 14 – Výrazně zvlněná zemědělské krajina
 16 – Výrazně zvlněná až členitá lesozemědělská krajina
 17 – Výrazně zvlněná až členitá zemědělskolesní krajina
 18 – Výrazně zvlněná až členitá lesní krajina
 23 – Údolní zemědělskolesní krajina

1.2.2. Prostorové a charakterové členění hodnoceného území severozápadního Kyjovska

ObKR A. – ŽDÁNICKÝ LES		
	MKR A.1	Svahy Písečné
	MKR A.2	Svahy U Slepice
	MKR A.3	Údolí Kyjovky
	MKR A.4	Dambořice
	MKR A.5	Žarošice
	MKR A.6	Ždánice - Lovčice
ObKR B. – KYJOVSKÁ PAHORKATINA		
	MKR B.1	Archlebov a údolí Spáleného potoka
	MKR B.2	Násedlovice a údolí Trkmanky
	MKR B.3	Nenkovice - Karlov
ObKR C. – VĚTEŘOVSKÁ VRCHOVINA		
	MKR C.1	Babí hora
	MKR C.2	Věteřov - Nechvalín



1 ObKR A – ŽDÁNICKÝ LES

1.1 Přírodní charakteristika KR

Celá oblast má výrazně přírodní charakter a vytváří nápadný lesnatý masiv vymezující ze severu zemědělskou krajinu Kyjovska. Jedná se o krajinářsky hodnotnou lokalitu, která byla v roce 1996 vyhlášena přírodním parkem Ždánický les.

Převážná většina oblasti krajinného rázu leží v geomorfologickém celku Ždánický les (podcelku Dambořická vrchovina, okrsku Uhřická vrchovina), pouze její východní část okrajově zasahuje do celků Litenčická pahorkatina a Chřiby, jižní hranice oblasti pak místy přecházejí do geomorfologického celku Kyjovská pahorkatina. Celá oblast je odvodňována řekami Svatkou a Dyjí. Úseky toků Lovčického potoka a Jordánku jsou jako lokalita chráněného přástevníka kostivalové prohlášeny evropsky významnou lokalitou.

Severní okraj oblasti vytváří zvlněný zalesněný hřbet, který formuje výrazný severní okraj zemědělské krajiny Kyjovské pahorkatiny, přičemž kontrast mezi typicky lesní krajinou oblasti a zemědělskou krajinou navazující Kyjovské pahorkatiny je poměrně nápadný. Oblast je tedy převážně zalesněná, pouze okrajové polohy jižních svahů Ždánického lesa vůči Kyjovské pahorkatině jsou osídlené a zemědělsky využívané, zde se objevují pole, vinice a meruňkové, broskvové a jablonové sady, místy zbytky stepních lad. V hospodářských lesích s četnými mýtinami převažují dubové a bukové porosty s lípou malolistou, habrem, javorem mléčem a javorem babykou s příměsí modřínu, místy jsou i porosty borové. Bylinný podrost tvoří převážně typické druhy bučin jako je svízel vonný, svízel Schustlessův, lipnice hajní a kyčelnice cibulkolistá. Lokalita v blízkosti vrchu U Slepice je chráněna jako přírodní rezervace U Vrby kvůli porostům reprezentujícím společenstva dubových bučin v podmínkách Ždánického lesa. V dubovém podrostu se zde vyskytují i některé druhy jestřábníku, lipnice hajní, ve stinnějších místech jsou zastoupeny typické druhy pahorkatin karpatského oblouku. Cenné porosty jsou chráněné také v přírodní památce Ochozy západně od Ždanic. Zde je hlavním motivem ochrana kriticky ohroženého druhu tořiče včelonosného, který zde roste, silně ohroženého vstavače vojenského a řady dalších ohrožených druhů jako je okrotice bílá, pětiprstka žežulník, prostřelenec křížatý atd. Na vegetaci je vázána svým výskytem i řada teplomilných druhů hmyzu. Do nejvýchodnější části oblasti nad Bohuslavicemi zasahuje evropsky významná lokalita Chřiby s výskytem mnoha druhů zvláště chráněných rostlin a hmyzu. V Bohuslavicích je pak vyhlášena přírodní památka Bohuslavické stráně se společenstvy vzácných teplomilných druhů rostlin a živočichů na kyselých pískovcích s překryvy spraše v podhůří Chřibů. Lesy jsou také bohaté na druhy hříbovitých hub, lze však objevit též klouzky, kozáky, křemenáče, lišky a řadu druhů holubinek.

Spolu s Chřiby a Litenčickými vrchy tvoří Ždánický les tři ostrovy karpatské květeny v oblasti teplomilné panonské flóry. Na úbočích Ždánického lesa se nacházejí ložiska ropy a zemního plynu. Přírodní charakteristiku doplňuje krajinná nelesní zeleň podél cest, na mezích a hranicích zemědělských pozemků, zeleň sídel a soukromá zeleň zahrad ve zdejších vesnicích.

ObKR A – ŽDÁNICKÝ LES Znaky a hodnoty přírodní charakteristiky		klasifikace znaků		
		dle projevu	dle významu	dle cennosti
		+ pozitivní O neutrální N negativní	XXX zásadní XX spouštějící X doplňující	XXX jedinečný XX význačný X běžný
1	Ploše vrchovinový reliéf Uhřické vrchoviny, okrsku Ždánického lesa, s plošinami a široce zaoblenými rozvodními hřbety, s nadmořskou výškou vrcholových partií kolem 350-450 m n. m. Na východě výběžky Chřibů a Litenčické pahorkatiny	+	XXX	X
2	Rozsáhlé plochy vesměs listnatých lesů (místy smíšených, ojediněle jehličnatých – borových enkláv) s převahou dubových a bukových porostů s lípou malolistou, habrem, javorem mléčem a javorem babykou s příměsí modřínu	+	XXX	X / XX

3	V okrajových polohách lesů, místy v údolích a na jižních svazích louky a trvalé travní porosty vč. několika enkláv s ohroženými a chráněnými druhy teplomilných rostlin	+	X	X / XX
4	Drobné vodní toky, přítoky Spáleného potoka (Salajka, Vápenka, Zdravá voda), Trkmanky (Jordánek, Syslůvka, Lovčický potok, Soudný potok) a Kyjovky (Stupavy)	+	X	X
5	Sídelní zeleň, zeleň zahrad, krajinná nelesní zeleň na mezích, na hranicích zemědělských ploch, podél komunikací a vodotečí	+	X	X
6	Ložiska ropy a zemního plynu na úbočích Ždánického lesa	O	X	XXX

1.2 Kulturní a historická charakteristika KR

Jak dokládají archeologické nálezy, byla oblast Ždánického lesa osídlena již ve starší době kamenné. Rozsáhlé lesní porosty poskytovaly dostatek kvalitního dřeva na stavby a byly také intenzivně využívány k lovům. Severní část oblasti je zalesněná a vytváří mohutný lesní celek prostoupený turistickými cestami. Dnes je bez osídlení, ovšem v minulosti zde bývaly středověké vsi, tvrze a hradiště, které se dochovaly alespoň jako archeologické stopy (většina však už mimo oblast). Zdravá Voda byla dokonce lázeňským místem s pramenem léčivé vody.

Jižní část oblasti již není zalesněná. Leží v ní velké zemědělské obce v úrodné krajině s převahou černoze, poprvé písemně doložené ze středověku, ovšem se starší historií osídlení, kterou dokládá řada archeologických nálezů mnoha kultur, a to od neolitu prakticky kontinuálně. Dambořice a Ždánice byly dokonce v minulosti povýšeny na městečka. Ve vsích v podhůří Ždánického lesa se dochovala řada kulturních památek, zejména dominanty kostelů. Žarošice jsou významným mariánským poutním místem. Vesnice jsou různého typu, vždy však podlouhlé dispozice (vřetenová náves, uliční vsi). Ve svých jádrech jsou v základní urbanistické stopě dochované, novodobé přestavby, dostavby, novostavby, plošný růst a průmyslové a zemědělské areály však vesměs setřely jejich historický ráz. V této oblasti bylo tradičním způsobem obživy vedle polního hospodářství vinařství a sadařství (meruňky, broskve, jablka), které se objevují dodnes. Změnila se však výrazně podoba zemědělské krajiny. Ačkoli základní rozvržení lesů a bezlesí, polí a cest se částečně dochovalo, struktura pozemků se výrazně změnila. Jestliže ještě v polovině 20. století byly celé katastry děleny do dlouhých úzkých pásů jednotlivých políček, zahrad, sadů a vinic, proběhlo v druhé polovině století výrazné scelování. Byly vytvořeny velké lány polí, které setřely původní strukturu políček a snížili výrazně zastoupení nelesní krajinné zeleně i diverzitu krajiny. Scelovány byly i sady a vinice. V porovnání s archivními mapami z první poloviny 19. století je zřejmé, že většina dnešních vinic a sadů nenavazuje na původní strukturu vinic a sadů. Sady a vinice jsou scelené do větších tratí, byly vybudovány výrazné geometrické agrární terasy. Původní strukturu pozemků lze vidět již jen v záhumenních pásích zahrad, sadů a vinic navazujících na sídla, případně v několika menších lokalitách (obvykle vázaných na terén).

Novodobým fenoménem oblasti je těžba ropy a zemního plynu. Těžební zařízení se objevují jak v lesích, tak na polích v okolí sídel. Kromě ropných vrtů je oblast Ždánického lesa známá také podzemními zásobníky zemního plynu, které zde byly vytvořeny v již vyčerpaných prázdných ložiscích. Jeden z největších zásobníků se nachází u obce Uhřice. Z historicky významných míst má nadmístní význam lokalita Janova Dvora, kde došlo u tehdejšího Spáleného mlýna k setkání císařů Napoleona a Františka I. v roce 1805. Událost připomíná pamětní deska z roku 1900 a nově i informační tabule a obelisk.

Celkový charakter lesní krajiny na severu a přiléhající agrární krajiny v úrodné oblasti podhůří Ždánického lesa s tradičními plodinami a velkými vesnicemi zůstává zachován, byť v současnosti doplněn novodobými strukturami (nové terasy, těžba ropy, zemědělské a průmyslové areály).

ObKR A – ŽDÁNICKÝ LES	klasifikace znaků		
	dle projevu	dle významu	dle cennosti

Znaky a hodnoty kulturní a historické charakteristiky		+ pozitivní O neutrální N negativní	XXX zásadní XX spoluurčující X doplňující	XXX jedinečný XX význačný X běžný
1	Stará sídelní oblast s archeologickými doklady přítomnosti člověka již z prehistorického období	O	X	XX
2	Charakter velkých zemědělských vsí uprostřed úrodné oblasti Ždánicka se zbytky původních forem hospodaření	O	XX	X
3	Částečně dochovaná základní osnova zemědělské krajiny (rozložení polí, některých cest) a zejména v okolí sídel a lokálně i zbytky původní parcelace (prstenec zahrad, sadů a vinic)	+	XXX	X
4	Částečně dochovaná základní osnova lesní krajiny v severní části oblasti	+	XXX	X
5	Dochovaná sídelní struktura vsí rozložených v podhůří Ždánického lesa a částečně dochovaná urbanistická struktura jader historických vsí a městeček	+	XX	X
6	Řada cenných a památkově chráněných objektů v sídlech vč. kulturních dominant (zejména kostelů)	+	X	XX
7	Řada památek místního významu (kaple, kříže, sochy, křížová cesta, pomníky ad.)	+	X	X
8	Poutní místo Staré Matky Boží Žarošské; památné místo ukončení Napoleonských válek s pamětní deskou a lázeňská tradice Zdravé Vody	+	X	XX
9	Novodobá těžba ropy a zemního plynu v lesích i v podhůří s těžebními zařízeními, zpevněnými plochami, cestami, areály a zásobníky	N	X	XXX

1.3 Vizuální charakteristika KR

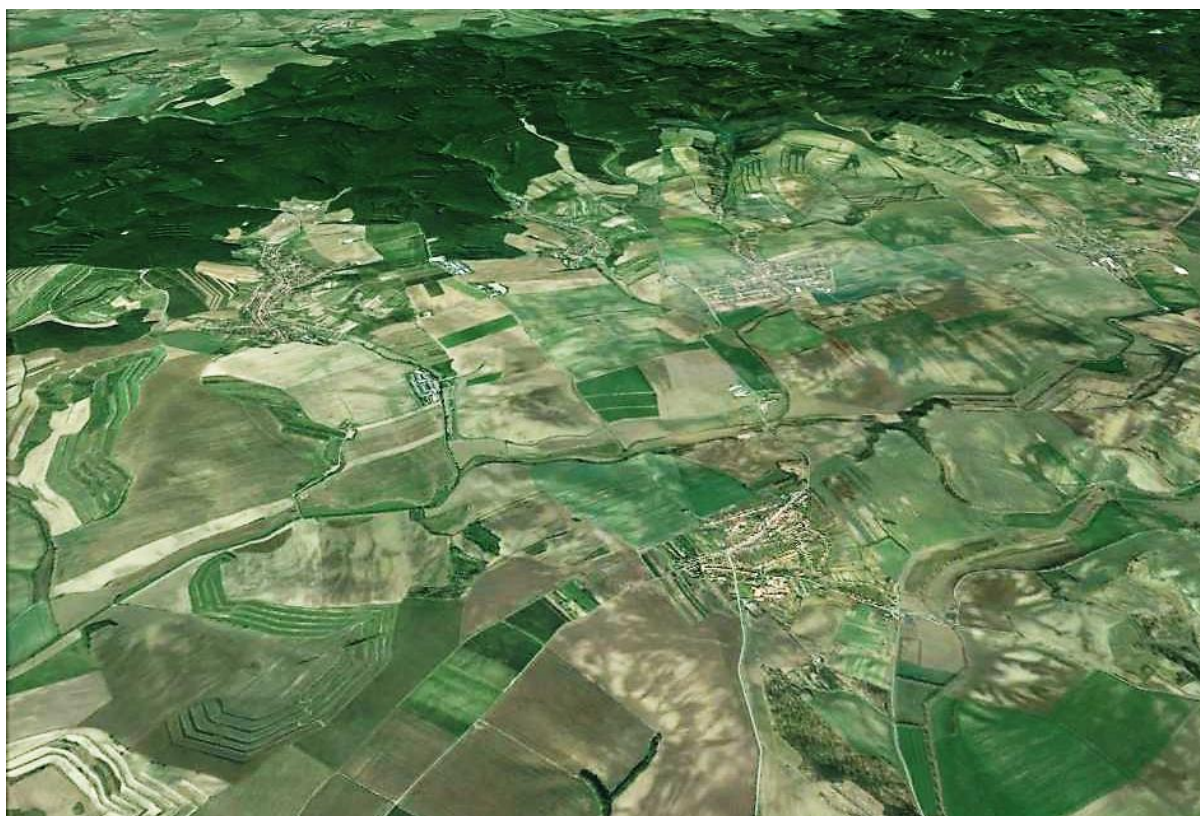
Výběžek vnějších západních Karpat – geomorfologický celek Středomoravské Karpaty vystupuje v obrazu krajiny střední a jižní Moravy v podobě mírně zvlněných pahorkatin a lesnatých – výrazně členitých - vrchovin nad sníženiny Hornomoravského, Dolnomoravského a Dyjskosvrateckého úvalu a nad koridor Vyškovské brány. Lesnatý masiv Ždánického lesa navazuje na severovýchodě na masiv Chřibů.

V krajinných panoramatech tak vzniká prostorový předěl, který je patrný i z nižších, avšak mírně zvlněných a členitých poloh Kyjovské pahorkatiny. Oblast krajinného rázu (ObKR) Ždánický les je významným krajinným segmentem, vizuálně ovládajícím velkou část území Kyjovska, zásadním způsobem spoluvytvářejícím charakter a rázovitost krajiny Kyjovska a poskytujícím množství krajinářsko-estetických hodnot, tkvících v cennosti uzavřených lesních interiérů. Daleké výhledy poskytují otevřené plochy zemědělské krajiny, vystupující do svahů Ždánického lesa a pronikající nejenom na oblá temena rozsoch hlavního hřebene, ale také pronikající do dolních širších částí erozních údolí, rozčleňujících úbočí vrchoviny i navazující části Kyjovské pahorkatiny. Výrazným a měřítkově se odlišujícím segmentem krajiny je mohutné údolí Kyjovky, tvořící předěl mezi Ždánickým lesem a Chřibí.

Terénní reliéf spolu s vegetačním krytem určuje charakter této lesní krajiny i základní znaky vizuální charakteristiky. Jedná se o bohatě modelovanou plochou vrchovinu z paleogenních sedimentů s erozně denudačním zalesněným georeliéfem s plošinami a široce zaoblenými rozvodními hřbety, takže v celkovém pohledu působí více než vrchovina jako krajina plošin a plochých pahorkatin. Na jihozápadě je nižší a plošší než na severovýchodě. Významnými body jsou Lenivá hora (463 m n. m.), která je již součástí Chřibů, Kalvice (394 m n. m.), plošina vrcholového zarovnaného povrchu U Slepice (438 m n. m.), která je nejvyšším bodem Ždánického lesa, Červená hora (407 m n. m.), Prostřední vrch (416 m n. m.), Stará hora (415 m n. m.), těsně za hranicí oblasti pak plošina zarovnaného povrchu Písečná (374 m n. m.) či zaoblený hřbet Radlovec (425 m n. m.) a další. Nejnižší polohy oblasti se naopak pohybují kolem 200 m n. m., tj. převýšení dosahuje i více než 250 m (u

Bohuslavice). V klenbovitě vyklenutém území se zbytky zarovnaného povrchu dokázaly vytvořit hluboce zaříznutá údolí, někdy s příkrými svahy ale i různé zářezy a úpady uvnitř lesů, místní drobné vodní toky. Terén je jimi bohatě modelován. Vesměs se jedná o pravostranné přítoky Spáleného potoka (Salajka, Vápenka, Zdravá voda), levostranné přítoky Trkmanky (Jordánek, Syslůvka, Lovčický potok, Soudný potok) a Kyjovky (Stupavy) ve východní části oblasti.

Ve vyšších polohách převládají lesní porosty, přičemž lesy si z větší části zachovaly přirozenou druhovou skladu, pouze buk byl do značné míry nahrazen habrem. V polohách přechodu do Kyjovské pahorkatiny se krajina otevírá do rozsáhlých ploch orné půdy, travnatých porostů v prudkých svazích, do ploch sadů a vinic. Tyto charakteristiky vytvářejí specifické rysy krajinné scény jak v lesních porostech s uzavřenými interiéry, v mohutném údolí Kyjovky, tak i v líbezných otevřených polohách úpatí Ždánického lesa s přechodem do zvlněné intenzivně využívané kulturní krajiny Kyjovska.



(GOOGLE EARTH)

ObKR A – ŽDÁNICKÝ LES Znaky a hodnoty vizuální charakteristiky		klasifikace znaků		
		dle projevu	dle významu	dle cennosti
		+ pozitivní O neutrální N negativní	XXX zásadní XX spouštěcí X doplňující	XXX jedinečný XX význačný X běžný
1	Charakteristický georeliéf vrchoviny s plošinami a zaoblenými rozvodními hřbety	+	XXX	XX
2	Hluboce rozčleněná jižní úbočí přecházejí do širokých údolí, otevírajících se do Kyjovské pahorkatiny	+	XXX	XX
3	Souvislé zalesněné svahy Ždánického lesa pohledově uzavřené siluetou hlavního hřebene	+	XXX	XX
4	Lesní porosty vybíhají v náhorních polohách rozvodních hřbetů k dílčím dominantám (Šumberk, Dubový vrch)	+	XX	X
5	Členitý okraj lesních porostů Ždánického lesa vůči polohám na úpatí na přechodu do zemědělské krajiny Kyjovské pahorkatiny	+	XX	X
6	Působivé scenérie vinic na úpatí Ždánického lesa na rozhraní zemědělské krajiny a lesnatých svahů	+	XX	XX

7	Harmonické partie krajiny v širokém údolí Kyjovky v okolí Bohuslavic	+	XX	XX
8	Harmonické zapojení zástavby obcí Dambořice a Uhřetice do krajinného rámce	+	XX	XX
9	Drobné kulturní dominanty kostelů	+	X	XX

1.4 Místa krajinného rázu (MKR) v rámci oblasti

Oblast krajinného rázu A – Ždánický les je v řešeném území dále diferencována na šest míst krajinného rázu, která představují z hlediska §12 nejmenší hodnocenou jednotku.

1.4.1 MKR A1 – Svahy Písečné

Přírodní charakteristika KR. Místo krajinného rázu tvoří zalesněný vyklenutý oblouk masivu Ždánického lesa mezi Písečnou (374 m n. m.) na západě (vrchol leží již mimo MKR) a Starou horou (415 m n. m.) na východě. Erozně denudační reliéf Uhřetické vrchoviny má charakter ploché vrchoviny s plošinami, široce zaoblenými rozvodními hřebety a hlubokými údolími s příkrými svahy vymodelovanými zde pramenícími drobnými potoky stékajícími odtud na jih, do Kyjovské pahorkatiny. Jsou to například Salajka, Vápenka, Zdravá voda, Klášovský potok, Spálený potok, Jelení potok a Trkmanka, pramenící severozápadně od obce Ždánice, která sbírá vodu ze zdejších vodotečí a odvádí ji do Dyje, do které se vlévá nedaleko Podivína. V lesích se objevují i četné zářezy a úpady sezónních vodních toků. Zvlněný a bohatě modelovaný reliéf tvořený převážně paleogenními jílovci a pískovci postupně klesá k jihu, do níže položené Kyjovské pahorkatiny, přičemž převýšení je v rámci MKR asi 150 metrů. Prakticky celé území, až na mýtiny a drobné enklávy bezlesí (Zdravá Voda), je kompletně zalesněno především listnatými lesy s převahou dubových a bukových porostů s lípou malolistou, habrem, javorem mléčem a javorem babykou s příměsí modřínu. Lokálně se objevují lesy smíšené, ojediněle i enklávy borového lesa. Celé území má výrazně přírodní charakter a je součástí přírodního parku Ždánický les.

Kulturní a historická charakteristika KR. Území je prakticky celé zalesněné, což ukazují i archivní mapy z první poloviny 19. století. Jak ovšem dokládají archeologické nálezy, byla oblast Ždánického lesa osídlena již ve starší době kamenné. Rozsáhlé lesní porosty poskytovaly dostatek kvalitního dřeva na stavby a byly také intenzivně využívány k lovům. Jediným sídelním útvarem v MKR je ulicová osada Zdravá Voda s kapličkou nad studánkou. Osada je poprvé písemně doložena k roku 1733. Enkláva severně od Zdravé Vody, dnes zalesněná, bývala odlesněná s usedlostí Nová Dvůr (Neuhof). Zdejší prameny byly zdravotně využívány, nacházely se zde dokonce lázně sloužící asi do poloviny 20. století. V lesích se nachází i několik hradišť, tvrzišť a zaniklých středověkých vesnic vč. vsi Konůvky, která patří k nejlépe archeologicky probádaným středověkým vesnicím na Moravě. Vše ovšem leží již mimo vymezené MKR.

Vizuální charakteristika KR. Velký segment krajiny zahrnuje lesnaté, hluboce rozčleněné svahy Ždánického lesa. Území je souvisle zalesněno a okraje vůči dalším MKT na úpatí jsou tvořeny právě hranicemi lesních porostů. Vizuální význam této krajiny tkví ve dvou hodnotách – v pohledech zvnějšku na panorama Ždánického lesa, kde tvoří toto MKR hradbu lesnatých svahů s lesnatým horizontem hlavního hřebene s mohutnými a oblými terénními dominantami. Druhou hodnotou jsou dílčí krajinné scenérie lesních interiérů, uzavřené zejména v listnatých porostech a v dynamickém terénu zahlubujících se údolích. Zejména působivé jsou pohledy do sevřených prostorů údolí horních toků drobných vodotečí, vytvářejících drobné enklávy bezlesí. Méně časté jsou dílčí průhledy do krajiny Kyjovské pahorkatiny, které je možno v lesních porostech najít (v ÚAP ve výkresu hodnot nejsou v lesních porostech identifikovány vyhlídkové body). Jedinečné výhledy se však otevírají na okrajích souvislých lesních porostů na hranici MKR A.1.



(GOOGLE EARTH)

MKR A1 – Svahy Písečné		klasifikace znaků		
		dle projevu	dle významu	dle cennosti
Znaky a hodnoty přírodní charakteristiky		+ pozitivní O neutrální N negativní	XXX zásadní XX spouštějící X doplňující	XXX jedinečný XX význačný X běžný
1	Ploše vrchovinový reliéf Uhřické vrchoviny s plošinami, široce zaoblenými rozvodními hřbety a hlubokými údolími s příkrými svahy údolí i drobnými zářezy sezónních vodotečí	+	XXX	X
2	Řada drobných toků, přítoků Trkmanky, vč. jejich pramenných území (Salajka, Vápenka, Zdravá voda, Klášovský potok, Spálený potok, Jelení potok ad.)	+	X	X
3	Rozsáhlé plochy listnatých a smíšených lesů s převahou dubových a bukových porostů s lípou malolistou, habrem, javorem mléčem a javorem babykou s příměsí modřínu, lokálně borovice	+	XXX	X
4	Louky a trvalé travní porosty na mýtinách, na dnech údolí a v drobných enklávách bezlesí	+	X	X
5	Ojedinelá nelesní krajinná zeleň na dnech údolí (podél komunikací a vodotečí) a zeleň zahrad Zdravé Vody	+	X	X
Znaky a hodnoty kulturní a historické charakteristiky		klasifikace znaků		
		dle projevu	dle významu	dle cennosti
1	Přítomnost území ve staré sídelní oblasti s archeologickými doklady přítomnosti člověka od pravěku a s archeologickými stopami středověkého osídlení	O	X	X

2	Zdravá Voda, ulicová osada s prameny a lázeňskou tradicí (dnes již zaniklou)	+	X	X
3	Kaple ve Zdravé Vodě, kříže a ojedinělé drobné památky v lesích	+	X	X
4	Dochovaná struktura lesní krajiny doložená archivními mapami.	+	XXX	X
Znaky a hodnoty vizuální charakteristiky		klasifikace znaků		
		dle projevu	dle významu	dle cennosti
1	Vizuální uplatnění zalesněných svahů a hlavního hřebene v pohledech z Kyjovské pahorkatiny a ze svahů Věteřovské vrchoviny	+	XXX	XX
2	Náhodné dílčí výhledy z lesních porostů na svazích Ždánického lesa	+	X	XX
3	Jedinečné výhledy do krajiny z okraje MKR A.1 do otevřené zemědělské krajiny Kyjovské pahorkatiny	+	XX	XXX
4	Cenné scenérie lesních interiérů zejména v listnatých porostech a působivé scenérie drobných partií bezlesí v údolích horních toků vodotečí	+	X	XX

1.4.2 MKR A2 – Svahy U Slepice

Přírodní charakteristika KR. Místo krajinného rázu tvoří lesní masiv severně od Ždánic a Lovčic, v jehož centru, 4 km severovýchodně od Ždánic, leží vrch U Slepice (438 m n. m.), nejvyšší bod Ždánického lesa. Jedná se o plošinu vrcholového zarovnaného povrchu tvořenou pískovci Ždánicko-hustopečského souvrství vnějšího flyše. Erozně denudační reliéf území má charakter ploché vrchoviny s plošinami, široce zaoblenými rozvodními hřebety a hlubokými údolími s příkrými svahy vymodelovanými zde pramenícími drobnými potoky stékajícími odtud na jih, do Kyjovské pahorkatiny (Jordánek, Syslůvka, Soudný potok) i na sever, do Otnické pahorkatiny (Slepice, Kloboučka). Zvlněný a bohatě modelovaný reliéf tvořený převážně paleogenními jílovci a pískovci převážně klesá k jihu, do níže položené Kyjovské pahorkatiny, přičemž převýšení je v rámci MKR asi 150 metrů, pouze severní výběžek MKR od hřebetu Prostřední vrch (416 m n. m.) – U Slepice (438 m n. m.) klesá na severozápad, k Bučovicím. Prakticky celé území, až na mýtiny a drobné enklávy bezlesí (v severní části území vázané na těžbu ropy a zemního plynu), je kompletně zalesněno především listnatými lesy s převahou dubových a bukových porostů s lípou malolistou, habrem, javorem mléčem a javorem babykou s příměsí modřínu. Jižní svahy masivu U Slepice pokrývají především dubové porosty s habrem, na severních svazích dominují bukové porosty s lípou a modřínem. Ve vrcholových partiích U Slepice je vyhlášena přírodní rezervace U Vrby, chránící především porosty reprezentující společenstva dubových bučin (*Querceto-fagetum*) v podmínkách Ždánického lesa. V dubovém podrostu se vyskytují některé druhy jestřábníku, lipnice hajní, v stinnějších místech jsou zastoupeny typické druhy pahorkatin karpatského oblouku (mařinka vonná, kyčelnice cibulkatá, hvězdnatec čemeřicový, svízel Schlutesův a další). Plochy vázané na Jordánek a Lovčický potok jsou cennou lokalitou přástevníka kostivalového a jsou chráněné jako evropsky významná lokalita. Zejména v severní části MKR se nachází řada ložisek ropy a zemního plynu uložených v hloubkách 800 – 1000 m pod povrchem a na mnoha místech probíhá její těžba. Celé území MKR má výrazně přírodní charakter a je součástí přírodního parku Ždánický les.

Kulturní a historická charakteristika KR. Území je prakticky celé zalesněné, což ukazují i archivní mapy z první poloviny 19. století. Jak ovšem dokládají archeologické nálezy, byla oblast Ždánického lesa osídlena již ve starší době kamenné. Rozsáhlé lesní porosty poskytovaly dostatek kvalitního dřeva na stavby a byly také intenzivně využívány k lovům. V současnosti se v této části lesa intenzivně těží ropa a síť cest slouží k obsluze těžebních kozlíků určených k získávání ropy. Nedaleko vrchu U Slepice se rozprostírá průmyslový areál firmy Moravské naftové doly.



(GOOGLE EARTH)

Vizuální charakteristika KR. Mohutný lesnatý masiv s nejvyšším bodem Ždánického lesa U Slepice (437 m n.m.) a východněji ležící výšinou U Kříže (429 m n.m.) uzavírá východní část hlavního hřebene vůči údolí Kyjovky. Z hlediska vizuálního uplatnění v obrazu krajiny vytvářejí lesnaté svahy a hlavní hřeben s oblými terénními dominantami charakteristickou součást panoramat, vnímaných z jihu – z Kyjovské pahorkatiny a z Věteřovské vrchoviny. Velmi členité okraje lesních porostů ohraničují MKR vůči údolím Trkmanky a Lovčického potoka, ve kterých jsou usazena sídla Ždánice a Lovčice. Cenné lesní interiéry v dynamickém terénu posilují atraktivitu krajiny, která je ale v tomto MKR narušena četnými zařízeními těžby ropy a plynu. Východní část MKR s údolími Lovčického a Soudného potoka však vytváří neobyčejně působivou a nenarušenou krajinnou enklávu.

MKR A2 – Svahy U Slepice		klasifikace znaků		
		dle projevu	dle významu	dle cennosti
Znaky a hodnoty přírodní charakteristiky		+ pozitivní O neutrální N negativní	XXX zásadní XX spoleuvčující X doplňující	XXX jedinečný XX význačný X běžný
1	Ploše vrchovinný reliéf Uhřické vrchoviny okolo vrchu U Slepice (438 m n. m.) s plošinami, široce zaoblenými rozvodními hřbety a hlubokými údolími s příkrými svahy údolí	+	XXX	X
2	Rozvodí řady drobných toků, vč. jejich pramenných území (Jordánek, Syslůvka, Soudný potok, Slepice, Kloboučka ad.)	+	X	X
3	Rozsáhlé plochy listnatých a smíšených lesů s převahou dubových a bukových porostů s lípou malolistou, habrem, javorem mlčcem a javorem babykou s příměsí modřínu, lokálně borovice	+	XXX	X / XX
4	Ojedinelé drobné enklávy bezlesí – louky a trvalé travní porosty (mýtiny, polohy vázané na těžbu ropy, stělnice)	+	X	X

5	Lokality cenné entomofauny (přástevník kostivalový)	+	X	XX
6	Naleziště ropy a zemního plynu na svazích Ždánického lesa	O	X	XX
Znaky a hodnoty kulturní a historické charakteristiky		klasifikace znaků		
		dle projevu	dle významu	dle cennosti
1	Přítomnost území ve staré sídlení oblasti s archeologickými doklady přítomnosti člověka od pravěku	O	X	X
2	Dochovaná struktura lesní krajiny doložená archivními mapami.	+	XXX	X
3	Novodobá těžba ropy a zemního plynu	N	X	X
Znaky a hodnoty vizuální charakteristiky		klasifikace znaků		
		dle projevu	dle významu	dle cennosti
1	Vizuální uplatnění zalesněných svahů a hlavního hřebene v pohledech z Kyjovské pahorkatiny a ze svahů Věteřovské vrchoviny	+	XXX	XX
2	Působivé výhledy do krajiny na sídla Ždánice a Lovčice z okraje MKR A.2	+	XX	XX
3	Působivé lesní interiéry na horních tocích Lovčického a Soudného potoka	+	X	X
4	Zařízení pro těžbu plynu a ropy v lokalitách obklopených lesními porosty	N	X	X

1.4.3 MKR A3 – Údolí Kyjovky

Přírodní charakteristika KR. Na severozápadě je údolí Kyjovky vymezeno zalesněnými svahy Věteřovské vrchoviny, což je plochá vrchovina ve střední části Kyjovské pahorkatiny. Terén spadá do údolí zalesněným svahem od lokality U Rozhledny (378 m n. m.) o více než 150 metrů. Do severní části území zasahuje vrch Hrádek (314 m n. m.) vytvářející téměř sto metrů vysoký zalesněný ostroh nad soutokem Kyjovky a Kratinky. Náleží k Brankovické pahorkatině, členité pahorkatině v jihozápadní a jižní části Bučovické pahorkatiny (celek Liténčická pahorkatina). Nejvyšším bodem území je pak Lenivá hora (463 m n. m.) severovýchodně od Bohuslavic, která již náleží k Chříbským hřbetům, vrchovině v severozápadní části Stupavské vrchoviny (celek Chříby). Nad údolí Kyjovky vystupuje o více než 250 metrů a tvoří nejvýraznější dominantu území a nejvyšší bod celé oblasti krajinného rázu. Jižní část MKR pak náleží k Žádovické pahorkatině, členité pahorkatině v severovýchodní části Mutěnické pahorkatiny (celek Kyjovská pahorkatina). Na bohatě modelovaný reliéf jsou vázány lesní celky, a to především listnaté a smíšené lesy s převahou dubových a bukových porostů. Mimo lesy jsou rozložené plochy luk a pastvin, přirozených porostů i větší plochy orné půdy, a to zejména v jižní části MKR směrem ke Kyjovu, objevují se i rozsáhlejší sady a zahrady, zejména na jižních svazích. Bohuslavické stráně jsou chráněné jako přírodní památka se společenstvy vzácných teplomilných druhů rostlin a živočichů na kyselých pískovcích s překryvy spraše v podhůří Chříbů. Přírodní charakteristiku doplňuje bohatá krajinná zeleň v zemědělské krajině v podobě vegetačních doprovodů komunikací, vodotečí a rozhraní zemědělských pozemků i zeleň sídelní. Výběžek Chříbů s Lenivou horou je chráněn jako evropsky významná lokalita s řadou vzácných stanovišť a výskytem zvláště chráněných druhů rostlin a živočichů.

Kulturní a historická charakteristika KR. Území MKR leží ve staré sídelní krajině, ve které je doloženo pradávnné kontinuální osídlení. Bylo zde výhodné místo pro zakládání osad poblíž vody (Kyjovka) a zároveň ochrana kopci a svahy. Území proto bylo osídleno již od pravěku, o čemž svědčí řada archeologických nálezů mnoha kultur (paleolitické sídliště s nálezem mamutích kostí, neolitické sídliště, pohřebiště z období kultury zvoncových pohárů, únětické sídliště z doby bronzové, žárové hroby lužické a slezské kultury, nálezy z období slovanského, včetně kostrových mohyl ad.). Středověká ves Bohuslavice se v písemných pramenech objevuje v roce 1371, kdy se píše o kostele, tvrzi, cle, dvoře, dvou mlýnech, rybnících, vinicích a lesích. Nejvýznamnější památkou Bohuslavic je nově opravený kostel

svatých Filipa a Jakuba, gotická, později barokně přestavěná památka. Památkovou ochranu požívá i socha sv. Jana Nepomuckého, sloup se sochou Panny Marie a dvě tvrže (archeologické stopy), a to jižně od vsi a při trati. Jsou zde i další památné objekty, kříže, kapličky, pomníky a další historické stavby ve vsi i v okolní krajině. Původně dvoustranná návesní ves má částečně dochovanou urbanistickou osnovu, kvůli přestavbám a novostavbám a plošnému růstu však již nemá výrazně historický charakter.

Základní rozložení lesních a nelesních ploch, polí, sídel a cest více méně odpovídá mapování z první poloviny 19. století. Změnila se však struktura zemědělské půdy, která byla ještě v polovině 20. století členěná na dlouhé a úzké pásy polí rozdělující celý katastr. Dnes je z větší části scelena do velkých lánů (čímž zaniklo i množství krajinné zeleně). Změnil se i charakter nivy Kyjovky, dnes zregulované, na které bývalo několik rybníků s hrázemi a vodními mlýny. Důležitým prvkem údolí je železnice původní Vlárské dráhy daná do provozu v roce 1887. Navzdory velkým změnám, které v území proběhly v průběhu 20. století, má MKR nadále charakter zemědělské krajiny s mozaikou sadů, polí a lesů vymezujících údolí.

Vizuální charakteristika KR. Segment krajiny zprostředkující návaznost Ždánického lesa a Chřibů má velmi dynamický charakter. V prostoru Bohuslavic se rozevírá široké údolí Kyjovky s poměrně velkým měřítkem, severně se údolí rozděluje do dvou velmi sevřených údolí – toku Kyjovky a toku Kratinky, oddělených výšinou Hrádek (314 m n.m.). Místo krajinného rázu tak tvoří k jihu klesající a výrazně vymezené údolí Kyjovky (Stupavy) a přítoků (Kratinka, Bohuslavický potok) s poměrně bohatým reliéfem na rozhraní několika geomorfologických celků. Zatímco severní část území má nápadně přírodní charakter s bohatým reliéfem, výraznými svahy okraje Chřibů s Lenivou horou (463 m n. m.), zářezy potoků a rozsáhlými lesy, jižní část území je již značně plošší, s charakterem zemědělské případně lesozemědělské krajiny otevírající se ke Kyjovu. Prostor je vymezen lesnatými svahy, přecházejícími v nižších polohách údolí Kyjovky v harmonickou zemědělskou krajinu. Z hlediska harmonických vztahů a estetických hodnot je cenné zapojení zástavby Bohuslavic, kde se původní struktura úzkých políček, zahrad, sadů a vinic na významných plochách v okolí Bohuslavic dochovala a můžeme ji považovat za nejvýznamnější historickou krajinnou strukturu MKR a cennou hodnotu individuality a rázovitosti krajiny. Většina vinic zanikla, jiné byly přeměněny v sady.

MKR A3 – Údolí Kyjovky		klasifikace znaků		
		dle projevu	dle významu	dle cennosti
Znaky a hodnoty přírodní charakteristiky		+ pozitivní O neutrální N negativní	XXX zásadní XX spouštějící X doplňující	XXX jedinečný XX význačný X běžný
1	Pahorkatinný až vrchovinový reliéf na rozhraní několika geomorfologických celků s nejvyšším bodem Lenivou horou (463 m n. m.) s plošinami, široce zaoblenými rozvodními hřbety, hlubokými údolními s příkrými svahy a širokým údolím Kyjovky	+	XXX	XX
2	Tok Kyjovky (Stupavy) a přítoků (Kratinka, Bohuslavický potok) s nivou a doprovodnou vegetací a novodobými rybníky v nivě	+	XX	X
3	Rozsáhlé plochy listnatých a smíšených lesů s převahou dubových a bukových porostů, a to zejména na svazích v severní části území vč. cennějších lesních porostů	+	XXX	X / XX
4	Plochy luk, pastvin a trvalých travních porostů zejm. v údolích a na svazích vč. společenstev vzácných teplomilných druhů rostlin a živočichů	+	X	X / XX
5	Krajinná nelesní zeleň (stromové a keřové doprovody komunikací, vodotečí, mezí, remízků a hranic zemědělské půdy)	+	XX	X
6	Plochy zahrad a sadů	+	XX	X
Znaky a hodnoty kulturní a historické charakteristiky		klasifikace znaků		
		dle projevu	dle významu	dle cennosti
1	Stará sídelní oblast s archeologickými doklady přítomnosti člověka	O	X	XX

	již z prehistorického období (řada nálezů).			
2	Částečně dochovaná základní osnova zemědělské krajiny (rozložení lesů a bezlesí, některých cest, železnice) a zejména v okolí Bohuslavic i zbytky původní parcelace (zejména sady a malé vinice na úzkých parcelách)	+	XXX	X
3	Částečně dochovaná urbanistická struktura centra původní návesní vsi Bohuslavice	O	XX	X
4	Několik cenných (chráněných) architektonických památek (kostel svatých Filipa a Jakuba, socha sv. Jana Nepomuckého, sloup se sochou Panny Marie a archeologické stopy dvou tvrzí)	+	X	XX
5	Několik pamětihodností místního významu (kapličky, kříže)	+	X	X
6	Železnice původní Vlárské dráhy z roku 1887	O	X	X
Znaky a hodnoty vizuální charakteristiky		klasifikace znaků		
		dle projevu	dle významu	dle cennosti
1	Výrazné uplatnění lesnatých svahů okrajů Ždánického lesa a Chřibů v panoramatech údolí Kyjovky	+	XXX	XX
2	Velké měřítko krajiny údolí Kyjovky v prostoru Bohuslavic	O	XX	X
3	Sevřená údolí Kyjovky v prostoru mezi Haluzicemi a Snovídky	+	XX	XX
4	Působivé údolí Kratinky s dominantou Hrádku	+	XX	XX
5	Cenné partie harmonické kulturní krajiny v okolí Bohuslavic	+	XXX	XX

1.4.4 MKR A4 – Dambořice

Přírodní charakteristika KR. Území je až na menší celek listnatého lesa západně od Dambořic prakticky odlesněné, zemědělsky využívané. Vedle orné půdy, luk a sadů se zde objevují zejména rozsáhlé plochy vinic na agrárních terasách na jižních svazích oddělených keřovými pásy. Na území MKR se objevují rozsáhlá ložiska ropy a zemního plynu, největší v ČR, která zde jsou také těžena. Přírodní charakteristiku doplňuje bohatá krajinná zeleň v zemědělské krajině v podobě vegetačních doprovodů komunikací, vodotečí a rozhraní zemědělských pozemků i zeleň sídelní.

Kulturní a historická charakteristika KR. Území MKR leží ve staré sídelní krajině, ve které je doloženo pradávné kontinuální osídlení (mohyly z halštatského období v lokalitě Skřípov). Ves a posléze dokonce městečko Dambořice je poprvé písemně připomínána k roku 1298, ovšem osídlení lokality je nepochybně starší. Památkovou ochranu v Dambořicích požívá dominanta kostela sv. Martina z 18. století s ohradní zdí a židovský hřbitov z přelomu 16. a 17. století. Kromě toho je zde přítomno množství drobných lokálních památek, kříže, kapličky či pomníky. Dambořice mají vřetenovou náves (náměstí). Jejich základní urbanistická osnova je dochována, ovšem jejich historický charakter díky přestavbám, novostavbám a plošnému růstu již není výrazný. Stejně tak je dochováno základní rozložení zemědělské půdy, které odpovídá mapování z první poloviny 19. století, a vedení některých cest. Výrazně se však změnila struktura zemědělských ploch, která byla ještě v polovině 20. století členěná na dlouhé a úzké pásy polí rozdělující celý katastr. Dnes je scelená do velkých lánů. Podobně i současné vinice neodpovídají původní parcelaci z 19. století, kdy se jednalo o menší vinice na dlouhých úzkých parcelách, nyní jsou scelené do větších tratí, západně a jihozápadně od vsi jsou dokonce vytvořeny novodobé výrazné agrární terasy (vinice, sady).



(GOOGLE EARTH)

Vizuální charakteristika KR. MKR Dambořice tvoří zemědělská krajina na jižním okraji Ždánického lesa. Představuje část jeho úpatí, která je kulturně využívána a osídlena a tvoří též přechod do otevřené zemědělské krajiny Kyjovské pahorkatiny. Osu zvlněného ploše vrchovinného území náležejícího k Uhřické vrchovině tvoří drobný potok Salajka protékající Dambořicemi od severu k jihu a vlévající se do Spáleného potoka. Vytváří tak velmi výrazné a rozlehlé údolí, zabíhající partiemi kulturní krajiny hluboko do lesních porostů a skýtající prostředí pro harmonické zapojení zástavby Dambořic do krajinného rámce.

Území je až na menší celek listnatého lesa západně od Dambořic prakticky odlesněné, zemědělsky využívané. Původní struktura úzkých políček a sadů se dochovala pouze lokálně, v prstenci okolo Dambořic. Tradiční sadařství (meruňky, broskve, jablka) oproti 19. století částečně ustoupilo na úkor polí (obiloviny, kukuřice, slunečnice, brambory a řepa) a především vinic. V severní části území se objevuje řada objektů spojených s těžbou ropy. Místní ložisko je hlavním zdrojem ropy v ČR a svou produkcí představuje více než padesát procent denní těžby ropy na území republiky. Celkový charakter agrární krajiny v úrodné oblasti s tradičními plodinami a velkými vesnicemi zůstává zachován, byť v současnosti doplněn novodobými strukturami (nové terasy, těžba ropy, zemědělský areál jižně od vsi).

MKR A4 – Dambořice		klasifikace znaků		
		dle projevu	dle významu	dle cennosti
Znaky a hodnoty přírodní charakteristiky		+ pozitivní 0 neutrální N negativní	XXX zásadní XX spouštějící X doplňující	XXX jedinečný XX význačný X běžný
1	Zvlněný ploše vrchovinný reliéf na úpatí Ždánického lesa (na hranici vůči Kyjovské pahorkatině)	+	XXX	X

2	Četné umělé agrární terasy v okolí Dambořic (vinice)	+	XX	XX
3	Potok Salajka, pravostranný přítok Spáleného potoka, s doprovodnou vegetací	+	X	X
4	Menší plochy listnatých lesů, lesní okraje vymezující MKR	+	X	X
5	Nelesní krajinná zeleň (vegetační doprovody komunikací, vodotečí, keře na svazích agrárních teras a hranicích pozemků)	+	XX	X
6	Plochy luk, zahrad, sadů a vinic, zeleň sídelní	+	XX	X
7	Rozsáhlá naleziště ropy a zemního plynu (největší v ČR)	O	X	XXX
Znaky a hodnoty kulturní a historické charakteristiky		klasifikace znaků		
		dle projevu	dle významu	dle cennosti
1	Stará sídelní oblast s archeologickými doklady přítomnosti člověka již z prehistorického období	O	X	XX
2	Charakter velké zemědělské vsi uprostřed úrodné oblasti Ždánicka se zbytky původních forem hospodaření	O	XX	X
3	Částečně dochovaná základní osnova zemědělské krajiny (rozložení polí, některých cest) a zejména v okolí Dambořic i zbytky původní parcelace (prstenec zahrad, sadů a vinic)	+	XXX	X
4	Částečně dochovaná urbanistická struktura centra původní vsi (městečka) s vřetenovou návší (náměstím)	+	X	X
5	Několik cenných (chráněných) architektonických památek (kostel sv. Martina z 18. století s ohradní zdí a židovský hřbitov z přelomu 16. a 17. století.)	+	X	XX
6	Několik památek místního významu (kaple, kříže)	+	X	X
7	Novodobá těžba ropy a zemního plynu (největší v ČR)	N	X	XXX
Znaky a hodnoty vizuální charakteristiky		klasifikace znaků		
		dle projevu	dle významu	dle cennosti
1	Výrazné uplatnění lesnatých svahů Písečné v panoramatech sídla	+	XXX	X
2	Výrazné ohraničení údolí Salajky okraji lesních porostů masivu výšiny Lichy a vinicemi na temeni Šumberka	+	XX	XX
3	Harmonické zapojení zástavby Dambořic do krajinného rámce	+	XX	XX
4	Drobná kulturní dominanta kostela sv. Martina	+	XX	XX
5	Zařízení pro těžbu a skladování plynu v otevřených viditelných polohách	N	X	XXX

1.4.5 MKR A5 – Žarošice

Přírodní charakteristika KR. Prakticky odlesněné území agrární oblasti člení drobné vodní toky, často v umělých korytech, vytékající z vyšších poloh Ždánického lesa a tekoucí k jihu, do Spáleného potoka (Vápenka, Zdravá voda, Klášovský potok, Malenský potok). Potoky s vegetačními doprovody člení zemědělskou krajinu, ve které převažuje orná půda, místy se objevují louky a pastviny, trvalé travní porosty a především také sady a vinice na agrárních terasách členěných pásy stromů a keřů. Přestože plochy polí výměrou převažují, sady a zejména vinice jsou pro jižní svahy Ždánického lesa charakteristické. Přírodní charakteristiku MKR doplňuje poměrně bohatá krajinná zeleň v zemědělské krajině v podobě řídkých vegetačních doprovodů komunikací, vodotečí a rozhraní zemědělských pozemků i zeleň sídelní. Na území MKR se vyskytují naleziště ropy a zemního plynu, které se zde také těží. Vydolované podloží bylo využito v trati nazývané Paní hora pro zřízení zásobníku plynu. Krajinářskou hodnotu MKR indikuje zařazení téměř celého území do přírodního parku Ždánický les vyhlášeného v roce 1996.

Kulturní a historická charakteristika KR. Území MKR leží ve staré sídelní krajině, ve které je doloženo pradávné kontinuální osídlení. Ves Žarošice je poprvé písemně připomínána k roku 1322, Uhřice v roce 1351, osada Silničná až v roce 1770, ovšem osídlení lokality je nepochybně starší. Žarošice jsou od roku 1785, kdy sem byla z nedalekého kostela „Mezi vinicemi“ (Silničná) přenesena milostná socha Staré Matky Boží Žarošské, významným poutním místem. Památkovou ochranu v Žarošicích požívá dominanta kostela sv. Anny z roku 1801 a socha sv. Jana Nepomuckého na návsi, v Uhřicích je to kostel sv. Jana Křtitele, kaplička sv. Floriána, socha sv. Jana Nepomuckého na návsi a u křižovatky Uhřice-Silničná, portál domu čp. 216 a pamětní deska na ukončení Napoleonských válek na Janově Dvoře (skupina budov 3 km jihovýchodně od Uhřic při bývalé železniční zastávce Uhřice). Kromě toho je zde přítomno množství drobných lokálních památek, kříže, kapličky či pomníky, ale například i vrchnostenský dům v Žarošicích. Před kostelem jsou barokní sochy sv. Josefa, Pavla, Rocha a sousoší sv. Anny a Jana Nepomuckého. Novodobá je socha sv. Petra. Za kostelem na prostranství se nachází 14 kapliček s mozaikami křížové cesty.

Žarošice i Silničná mají ulicovou náves, Uhřice náves vřetenovou. Jejich základní urbanistická osnova je dochována, ovšem jejich historický charakter díky přestavbám, novostavbám a plošnému růstu již není výrazný. Stejně tak je dochováno základní rozložení zemědělské půdy, které odpovídá mapování z první poloviny 19. století, a vedení některých cest. Výrazně se však změnila struktura zemědělských ploch, která byla ještě v polovině 20. století členěná na dlouhé a úzké pásy polí rozdělující celý katastr. Dnes je scelena do velkých lánů. Podobně i současné vinice neodpovídají původní parcelaci z 19. století, kdy se jednalo o menší vinice na dlouhých úzkých parcelách, nyní jsou scelené do větších tratí, severně od Žarošic, kde jsou vybudované výrazné agrární terasy (vinice, sady). Původní struktura úzkých políček a sadů se dochovala pouze lokálně, především v prstenci okolo Uhřic. Tradiční sadařství (meruňky, broskve, jablka) oproti 19. století částečně ustoupilo na úkor polí. V okolí probíhá těžba ropy, v trati nazývané Paní hora byl postaven podzemní zásobník plynu. Celkový charakter agrární krajiny v úrodné oblasti s tradičními plodinami a velkými vesnicemi zůstává zachován, byť v současnosti doplněn novodobými strukturami.

Vizuální charakteristika KR. MKR zahrnuje velmi zajímavý segment krajiny, jehož důležitým prvkem je hřbet, který kříží hlavní hřbet Ždánického lesa a po kterém je většinou veden úsek silnice I/54. Tento hřbet odděluje od sebe zahlobená údolí Vápenky (niva v lokalitě Louky) a Zdravovodského potoka (zastavěná lokalita Zdravá Voda) a dále k jihu pak v západní části vymezuje údolí se zástavbou Uhřic, harmonicky zapojenou do krajinného rámce. Ve východní části tři vodoteče (Zdravovodský, Klášovský a Malénský potoka) vytvářejí tři spojující se údolí, na jejichž mezivodních hřebetech vynikají vinice. Tyto části krajiny jsou charakteristické pro přechod úpatních poloh Ždánického lesa do okrajů otevřené krajiny Kyjovské pahorkatiny. Jihovýchodní část MKR Žarošice tvoří zemědělská krajina na jižním okraji Ždánického lesa, na pomezí Uhřické vrchoviny a na jihovýchodním okraji Krumvířské pahorkatiny. Zatímco většina území tedy náleží ke geomorfologickému celku Ždánický les, jihovýchodní okraj území je již součástí Kyjovské pahorkatiny. Celkově však má zvlněná krajina klesající od severu k jihu charakter spíše ploché pahorkatiny. V krajinné scéně jsou patrné harmonické vztahy zástavby Uhřic ve vazbě na terénní reliéf a na maloplošné členění krajiny v návaznosti na zástavbu, viditelnosti vinic pod okraji souvislých lesních porostů a uplatnění drobných kulturních dominant kostelů sv. Jana Křtitele v Uhřicích a sv. Anny v Žarošicích.

MKR A5 – Žarošice		klasifikace znaků		
		dle projevu	dle významu	dle cennosti
Znaky a hodnoty přírodní charakteristiky		+ pozitivní O neutrální N negativní	XXX zásadní XX spoluurčující X doplňující	XXX jedinečný XX význačný X běžný
1	Zvlněný ploše vrchovinný reliéf na rozhraní Ždánického lesa a Kyjovské pahorkatiny klesající od severu k jihu	+	XXX	X
2	Umělé agrární terasy na jižních svazích na úpatí Ždánického lesa (vinice)	+	XX	XX

3	Potoky Vápenka, Zdravá voda, Klášovský potok, Malenský potok, pravostranné přítoky Spáleného potoka, s doprovodnou vegetací	+	X	X
4	Nelesní krajinná zeleň (vegetační doprovody komunikací, vodotečí, keře na svazích agrárních teras a hranicích pozemků)	+	XX	X
5	Plochy luk, zahrad, sadů a vinic, zeleň sídelní	+	XX	X
6	Rozsáhlá naleziště ropy a zemního plynu	O	X	XXX
Znaky a hodnoty kulturní a historické charakteristiky		klasifikace znaků		
		dle projevu	dle významu	dle cennosti
1	Stará sídelní oblast s archeologickými doklady přítomnosti člověka již z prehistorického období	O	X	XX
2	Charakter velkých zemědělských vsí uprostřed úrodné oblasti Ždánicka se zbytky původních forem hospodaření	O	XX	X
3	Částečně dochovaná základní osnova zemědělské krajiny (rozložení polí, některých cest) a zejména v okolí Uhřic i zbytky původní parcelace (prstenec zahrad, sadů a vinic)	+	XXX	X
4	Částečně dochovaná urbanistická struktura jader Uhřic Žarošic a Silničné	+	X	X
5	Několik cenných (chráněných) architektonických památek (kostel sv. Anny a socha sv. Jana Nepomuckého v Žarošicích, v Uhřicích kostel sv. Jana Křtitele, kaplička sv. Floriána, dvě sochy sv. Jana Nep., portál domu čp. 216 a pamětní deska na Janově Dvoře)	+	X	XX
6	Několik památek místního významu (kaple, kříže, sochy, křížová cesta)	+	X	X
7	Poutní místo Staré Matky Boží Žarošské	+	X	XX
8	Památné místo ukončení Napoleonských válek s pamětní deskou	+	X	XX
9	Novodobá těžba ropy a zemního plynu (největší podzemní zásobník plynu v ČR)	N	X	XXX
Znaky a hodnoty vizuální charakteristiky		klasifikace znaků		
		dle projevu	dle významu	dle cennosti
1	Výrazný terénní reliéf zahloubených údolí četných vodotečí, vytvářejících údolí sídel Uhřice a Žarošice	+	XXX	X
2	Členité okraje lesních porostů, vymezujících prostory údolí a dotvářejících krajinný rámec sídel	+	XXX	X
3	Výrazné uplatnění vinic na úpatí Ždánického lesa	+	XX	XX
4	Zařízení těžby ropy a plynu v pohledově nechráněných polohách	N	XX	XX
5	Harmonický výraz zástavby Uhřic v krajinném rámci	+	XX	XX
6	Vizuální uplatnění drobných kulturních dominant kostelů v krajinných panoramatech	+	X	XX
7	Otevřená agrární krajina jihovýchodně od Žarošic	O	XXX	X

1.4.6 MKR A6 – Ždánice-Lovčice

Přírodní charakteristika KR. MKR Ždánice-Lovčice tvoří zemědělská krajina na jižním okraji Ždánického lesa. Leží převážně uvnitř Uhřické vrchoviny, okrajově zasahuje do Krumvířské pahorkatiny (část Kyjovské pahorkatiny). Celkově má zvlněná krajina klesající od severu k jihu charakter spíše ploché pahorkatiny. Prakticky odlesněné území agrární krajiny člení drobné vodní toky vytékající z vyšších poloh Ždánického lesa a tekoucí k jihu či k jihozápadu (Spálený potok, Trkmanka s přítoky Ždánický a Skalní potok, Lovčický potok s přítoky Jordánek a Syslůvka a další drobné a sezónní vodoteče). Potoky s vegetačními

doprovody člení zemědělskou krajinu, ve které převažuje orná půda, místy se objevují louky a pastviny, teplomilné trvalé travní porosty a také sady a vinice vč. agrárních teras s keřovými a stromovými pásy na svazích (zejména pod Dubovým vrchem), kterých je ovšem méně než na Dambořicku a Žarošicku. Přírodní charakteristiku MKR doplňuje poměrně bohatá krajinná zeleň v zemědělské krajině v podobě řídkých vegetačních doprovodů komunikací, vodotečí a rozhraní zemědělských pozemků i zeleň sídelní (dlouhé pásy zahrad). Krajinný rámec území dotváří okraje listnatých a smíšených lesů vymezující MKR na severu. Přírodní památka Ochozy na východním okraji MKR chrání kriticky ohrožený druh tořiče včelonosného, který zde roste, silně ohroženého vstavače vojenského a řadu dalších ohrožených druhů jako je okrotice bílá, pětiprstka žežulník, prostřelenec křížatý atd. Na vegetaci je vázána svým výskytem i řada teplomilných druhů hmyzu. Krajinářskou hodnotu MKR indikuje zařazení většiny území do přírodního parku Ždánický les vyhlášeného v roce 1996.

Kulturní a historická charakteristika KR. Území MKR leží ve staré sídelní krajině, ve které je doloženo pradávné kontinuální osídlení. Ves Lovčice je poprvé písemně připomínána k roku 1131, Ždánice v roce 1322, ovšem osídlení lokality je nepochybně starší. Památkovou ochranu ve Ždánicích požívá dominanta kostela Nanebevzetí Panny Marie z roku 1701, zámek, boží muka se sochou sv. Jana Nepomuckého a kaple Panny Marie. Kromě toho je zde přítomno množství lokálních památek, kostel sv. Petra a Pavla v Lovčicích s farou, škola z roku 1900, Laudonova vila v Ždánicích, radnice, zvonice, kříže, kapličky či pomníky.

Ždánice je ves (městečko) s vřetenovitou návší, Lovčice jsou vsí ulicovou. Jejich základní urbanistická osnova je dochována, ovšem jejich historický charakter díky přestavbám, novostavbám a plošnému růstu již není výrazný. Stejně tak je dochováno základní rozložení zemědělské půdy, které odpovídá mapování z první poloviny 19. století, a vedení některých cest. Výrazně se však změnila struktura zemědělských ploch, která byla ještě v polovině 20. století členěná na dlouhé a úzké pásy polí rozdělující celý katastr. Dnes je scelena do velkých lánů. Podobně i současné vinice neodpovídají původní parcelaci z 19. století, kdy se jednalo o menší vinice na dlouhých úzkých parcelách, nyní jsou scelené do větších tratí (u Lovčic). Původní struktura úzkých políček a sadů se dochovala pouze lokálně, především v blízkosti sídel či pod Dubovým vrchem, severně od Ždánic je ještě patrná, ovšem ztrácí se v nových porostech. Do Ždánic vedla železniční trať Čejč-Ždánice z roku 1908, dnes již zrušená a odstraněná. Celkový charakter agrární krajiny v úrodné oblasti s tradičními plodinami a velkými vesnicemi zůstává zachován, byť v současnosti doplněn novodobými strukturami a výrazně pozměněn (průmysl v jižní části Ždánic, zemědělský areál na jihu Lovčic).

Vizuální charakteristika KR. Krajinářsky neobyčejně zajímavý segment krajiny s velkými enklávami sídel Ždánice a Lovčice s hospodářským zázemím je částečně obklopen členitými okraji lesů a částečně vybíhá do otevřené agrární krajiny. Terén je neobyčejně dynamický, což je závislé na množství drobných vodotečí, stékajících ze svahů Ždánického lesa. Trkmanka s pravobřežním přítokem Skalního potoka a Ždánický potok s levobřežním přítokem potoka Čtvrtě vytvářejí podmínky pro velmi zajímavé rozložení sídla Ždánice v jeho dynamickém krajinném rámci. Lovčický potok s pravobřežním přítokem Jordánku vytváří výrazné údolí, ve kterém je rozloženo sídlo Lovčice. Přitom výrazný hřbet odděluje toto údolí od údolí Soudného potoka, který je již ohraničením a krajinnou osou jiného typu krajiny.

V krajinné scéně se uplatňují poněkud nesourodá zástavba Ždánic s řadou cenných objektů a s kulturní dominantou kostela Nanebevzetí Panny Marie. Podobná, i když harmoničtější situace je u zástavby Lovčic s drobnou dominantou kostela sv. Petra a Pavla. Krajinářsko-estetické hodnoty tkví především v okrajích lesních porostů, v údolních polohách zabíhajících do lesnatých svahů (NS Motýlí ráj), v přítomnosti nelesní zeleně v krajině a v pohledech z okrajů lesa do údolí a přes široké údolí Trkmanky na dominantu Babího lomu a další části lesnaté siluety Věteřovské vrchoviny. Celkový charakter agrární krajiny v úrodné oblasti s tradičními plodinami a velkými vesnicemi zůstává zachován, byť v současnosti doplněn novodobými strukturami a výrazně pozměněn (průmysl v jižní části Ždánic, zemědělský areál na jihu Lovčic).



(GOOGLE EARTH)

MKR A6 – Ždánice-Lovčice		klasifikace znaků		
		dle projevu	dle významu	dle ceny
Znaky a hodnoty přírodní charakteristiky		+ pozitivní O neutrální N negativní	XXX zásadní XX spoleupřijící X doplňující	XXX jedinečný XX význačný X běžný
1	Zvlněný ploše vrchovinový reliéf na rozhraní Ždánického lesa a Kyjovské pahorkatiny klesající od severu k jihu	+	XXX	X
2	Umělé agrární terasy na jižních svazích při úpatí Ždánického lesa (vinice a pozůstatky vinic), zejména pod Dubovým vrchem (357 m n. m.) a severně od Ždánic (Habrový 333 m n. m.)	+	XX	XX
3	Potoky Spálený potok, Trkmanka, Ždánický a Skalní potok, Lovčický potok, Jordánek a Syslůvka s doprovodnou vegetací, často v umělých zregulovaných korytech v plochách polí a luk	+	X	X
4	Nelesní krajinná zeleň (vegetační doprovody komunikací, vodotečí, keře na svazích agrárních teras a hranicích pozemků)	+	XX	X
5	Plochy luk, zahrad, sadů a vinic, zeleň sídelní, místy cenné porosty teplomilných luk vč. zvláště chráněných druhů rostlin	+	XX	X / XX
Znaky a hodnoty kulturní a historické charakteristiky		klasifikace znaků		
		dle projevu	dle významu	dle ceny
1	Stará sídelní oblast s archeologickými doklady přítomnosti člověka již z prehistorického období	O	X	XX
2	Charakter velkých zemědělských vsí uprostřed úrodné oblasti Ždánicka se zbytky původních forem hospodaření	O	XX	X

3	Částečně dochovaná základní osnova zemědělské krajiny (rozložení polí, některých cest) a zejména v okolí vsí a pod Dubovým vrchem (pás zahrad, sadů a vinic)	+	XX	X
4	Částečně dochovaná urbanistická struktura jader Ždánic a Lovčic	+	X	X
5	Několik cenných (chráněných) architektonických památek (kostel Nanebevzetí Panny Marie, zámek, boží muka se sochou sv. Jana Nepomuckého a kaple Panny Marie).	+	X	XX
6	Několik památek místního významu (kaple, kříže, škola, radnice, kostel sv. Petra a Pavla v Lovčicích)	+	X	X
Znaky a hodnoty vizuální charakteristiky		klasifikace znaků		
		dle projevu	dle významu	dle cennosti
1	Dynamický terén údolí Trkmanky a Lovčického potoka a jejich přítoků	+	XXX	XX
2	Členité okraje lesů a množství nelesní zeleně	+	XX	X
3	Výrazné ohraničení enkláv se zástavbou sídel Ždánice a Lovčice a jejich hospodářského zázemí	+	XXX	XX
4	Harmonické zasazení sídel do krajinného rámce	+	XX	XX
5	Různorodá zástavba s průmyslovým (Ždánice) a zemědělským (Lovčice) areálem	N	XX	X
6	Kulturní dominanty kostelů ve Ždánicích a v Lovčicích	+	X	XX

2 ObKR B – KYJOVSKÁ PAHORKATINA

2.1 Přírodní charakteristika KR.

Celá poměrně plochá a odlesněná oblast krajinného rázu má výrazně agrární charakter. Na severu a severozápadě na ni navazuje lesní krajina Ždánického lesa (ObKR A), na severovýchodě se do ní zakliňuje lesozemědělská krajina Věteřovské vrchoviny (ObKR C).

Téměř celá oblast náleží ke geomorfologickému celku Kyjovská pahorkatina, podcelku Mutěnická pahorkatina. Je to členitá pahorkatina s plochým erozně denudačním povrchem, částečně překrytým sprašemi, s plochými rozvodními částmi terénu, tj. plošinami a široce zaoblenými rozvodními hřbety a mělkými rozevřenými údolími úvalovitého a neckovitého profilu, u Archlebova a Karlína s malými erozními kotlinami. Je budována na jílech a píscích, místy štěrcích, méně sedimentech ždánické jednotky vnějšího flyše. Z půd zcela převažují černozemě. Většinu oblasti zabírá Krumvířská pahorkatina, což je členitá pahorkatina v severozápadní části Mutěnické pahorkatiny. Významnější body oblasti jsou například kuželovitý vrchol Petrovec (299 m n. m.) u Archlebova, nejvyšší bod Krumvířské pahorkatiny, či asymetrický hřbet s příkřejším východním svahem Světlá (278 m n. m.) u Karlína. Oblast odvodňuje Trkmanka, směřující na jihozápad do Dyje, s celou řadou přítoků (nejvýznamnějším Spálený potok) přitékajících především ze severu, ze Ždánického lesa. Vodoteče protékající zemědělskou krajinou uprostřed polí mají z velké části regulovaná koryta s vegetačními doprovody.

Oblast je prakticky bezlesá, se zbytky stepních lad, místy se objevují louky a sady (meruňkové a broskvové), vinice, převažují však plochy nezavlažované orné půdy. Přírodní charakteristiku doplňují vegetační doprovody komunikací, mezí, vodotečí, akátové remízky a především plochy zahrad a zahrádek se sady, záhony, vinicemi v okolí venkovských sídel, většinou v typické parcelaci dlouhých záhumenních pásů prstencovitě obklopujících vsí. Místně se objevují i větší sady, případně vinice. V rámci oblasti jsou přítomny i enklávy cenné teplomilné vegetace. U Nenkovic je vyhlášena přírodní rezervace Sovince chránící xerothermní společenstvo na mělkých a středně hlubokých vápenitých půdách s výskytem vzácných a ohrožených druhů rostlin. Nedaleká národní přírodní památka Na Adamcích chrání společenstva subpanonských úzkolistých suchých trávníků a širokolistých suchých trávníků; vzácné a ohrožené druhy rostlin a živočichů včetně jejich biotopů.

ObKR B – KYJOVSKÁ PAHORKATINA Znaky a hodnoty přírodní charakteristiky		klasifikace znaků		
		dle projevu	dle významu	dle cennosti
		+ pozitivní O neutrální N negativní	XXX zásadní XX spouštějící X doplňující	XXX jedinečný XX význačný X běžný
1	Členitě pahorkatinný reliéf Mutěnické pahorkatiny s plochým erozně denudačním povrchem, částečně překrytým sprašemi, s plochými rozvodními částmi terénu (plošinami a široce zaoblenými rozvodními hřbety) a mělkými rozevřenými údolími úvalovitého a neckovitého profilu	O	XXX	X
2	Malé erozní kotliny u Archlebova a Karlína	+	X	X
3	Trkmanka, Spálený potok a řada drobných vodních toků v regulovaných korytech s vegetačními doprovody	O	X	X
4	Cenná teplomilná společenstva v PR Sovince a cenná společenstva subpanonských úzkolistých suchých trávníků a širokolistých suchých trávníků v NPP Na Adamcích	+	X	XXX
5	Sídelní zeleň, zeleň zahrad (na dlouhých parcelách) obklopující venkovská sídla vč. sadů, záhonů, luk, drobných vinic ad.	+	XX	X
6	Krajinná nelesní zeleň na mezích, řídké doprovody podél komunikací, vodotečí, nálety, drobné remízky	+	X	X
7	Menší plochy sadů příp. vinic (u Násedlovic, Dražůvek ad.)	+	X	X

2.2 Kulturní a historická charakteristika KR

Území oblasti leží ve staré sídelní krajině. Výhodná poloha Kyjovska a Ždánicka, úrodná půda, dostatek vody a lesů, to vše lákalo k osídlení již od neolitu, což dosvědčují četné archeologické nálezy přítomnosti a činnosti člověka prakticky všech archeologických kultur. Také zdejší sídla jsou starobylá, byť první písemné zmínky o nich pocházejí až ze středověku, přičemž ne všechny původní osady ležely ve stejné poloze jako dnes (Násedlovice). Již k roku 1131 jsou písemně doloženy Želetice, ze 14. století pak Násedlovice (1327), Dražůvky (1341), Nenkovice (1341) či Archlebov (1349). Jedná se vesměs o velké a bohaté zemědělské vsi, nejčastěji s podlouhlými půdorysy, ať ulicové (Archlebov), návesní vřetenové (Nenkovice, Želetice), vidlicové (Násedlovice) či lalokovité vsi (Dražůvky). Je v nich dochováno několik architektonicky cenných a památkově chráněných objektů, především kostelů, které také tvoří jejich největší dominanty, ale i archeologických stop. Kromě vyhlášených kulturních památek se v území nachází řada dalších pamětihodností, křížů, kapliček, pomníků, hřbitovů a dalších objektů.

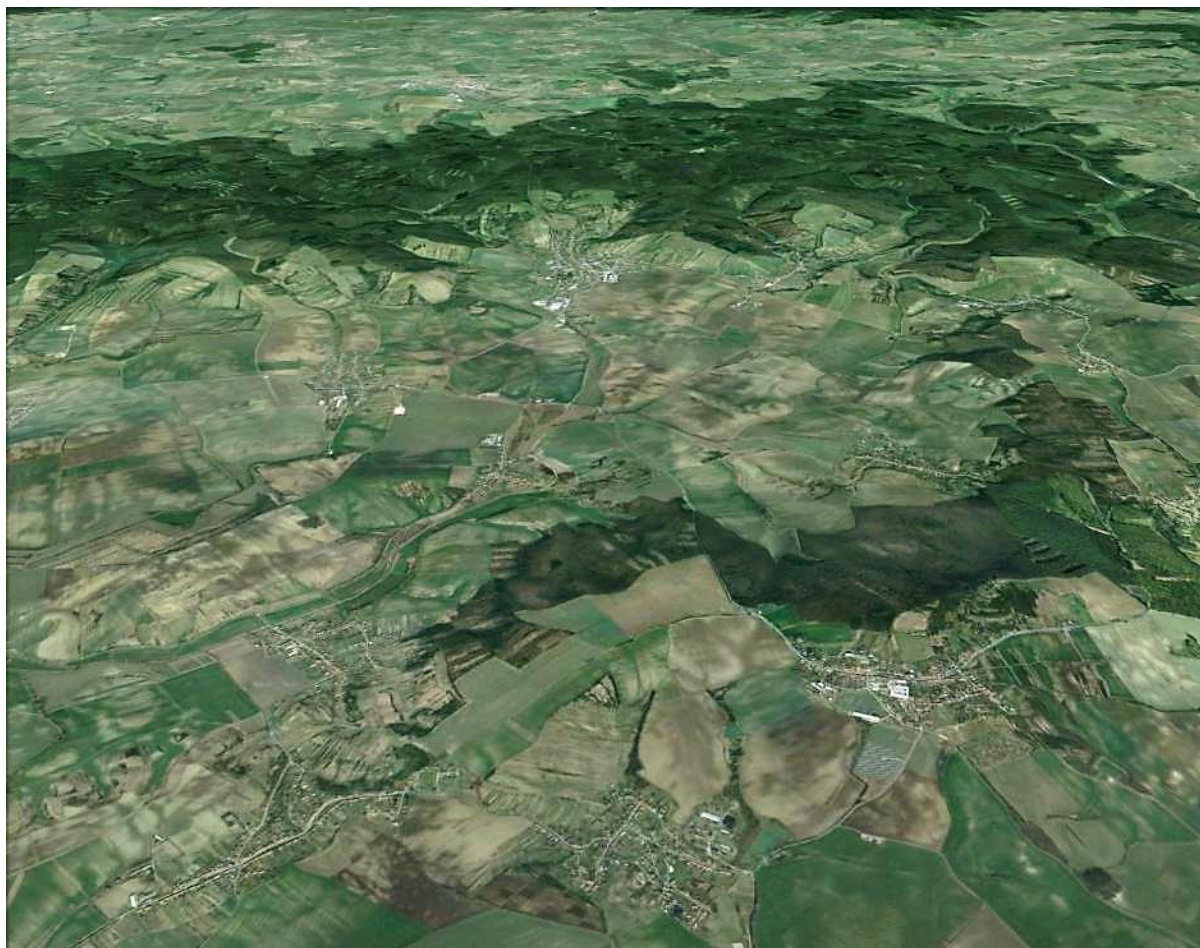
Krajina je intenzivně zemědělsky obhospodařovaná. Její základní skladba je v porovnání s mapovými podklady z první poloviny 19. století částečně zachovaná, ovšem v detailu byla výrazně proměna struktura orné půdy, kdy ještě v polovině 20. století byly celé katastry pokryty dlouhými úzkými pásy jednotlivých polí a políček ale i vinic a sadů. Dnes jsou lány sceleny do velkých výměr, jen lokálně je přerušují menší plochy sadů či vinic, někdy na tradičních místech doložených z minulosti, někdy nově založených. Struktura dlouhých úzkých pozemků se dodnes dochovala jen v prstencích zahrad, sadů a vinic v okolí vsí, které lze považovat za nejvýraznější dochovanou historickou krajinnou strukturu. Výraznými změnami prošly i nivy Spáleného potoka a Trkmanky, kde bývaly poměrně velké rybníky a na hrázích vodní mlýny. Většina těchto vodních ploch byla vysušena a zůstaly po nich jen fragmenty hrází či pozůstatky dalších vodohospodářských úprav. Potoky byly narovnané, zregulovány a nivy vesměs zorněny. Tím se ovšem zvýšilo erozní riziko i nebezpečí lokálních záplav. Podobně postupně zaniká železniční trať Čejč-Ždánice z roku 1908, částečně již z krajiny fyzicky odstraněná.

ObKR B – KYJOVSKÁ PAHORKATINA Znaky a hodnoty kulturní a historické charakteristiky		klasifikace znaků		
		dle projevu	dle významu	dle cennosti
		+ pozitivní O neutrální N negativní	XXX zásadní XX spouštějící X doplňující	XXX jedinečný XX význačný X běžný
1	Stará sídelní oblast s doklady přítomnosti člověka již z prehistorického období (archeologické stopy).	O	X	X
2	Charakter agrární stepi s intenzivním zemědělstvím a velkými a bohatými vesnicemi v tradičně zemědělské oblasti Kyjovska a Ždánicka	O	XXX	X
3	Částečně dochovaná – byť s řadou změn – struktura zemědělské krajiny (rozložení celků polí, sadů, vinic, hlavních cest, sídel, torza vodohospodářských úprav, agrárních teras ad.)	O	XXX	X
4	Dochovaná sídelní struktura starobylých zemědělských vsí písemně doložených od 12. do 14. století	O	XX	X
5	Částečně dochovaná urbanistická struktura center dnešních vsí (ulicové, návesní vřetenové, vidlicové, lalokovité)	O	X	X
6	Pás zahrad a políček v okolí sídel s úzkými dlouhými parcelami, záhony, sady a vinicemi, solitérními stromy ad. (pozůstatek původního členění pluziny)	+	XX	XX
7	Několik cenných architektonických objektů, některé památkově chráněné, několik kulturních dominant (především kostely)	+	X	XX
8	Řada lokálně významných staveb drobné architektury (pomníky, kříže, kapličky, hřbitovy ad.)	+	X	X

9	Torzo a fragmenty bývalé železniční trati Čejč-Ždánice z r. 1908	O	X	X
---	--	---	---	---

2.3 Vizuální charakteristika KR

Kyjovská pahorkatina pokrývá velkou část Kyjovska a vytváří vnitřní prostor přehledné mírně zvlněné agrární krajiny pohledově uzavřené na severu Ždánickým lesem a na Jihovýchodě Věteřovskou vrchovinou. Velké bloky zemědělské půdy vytvářejí charakteristické scénérie intenzivně využívané kulturní krajiny s plochami sadů, vinic, s vegetačními doprovody vodotečí a loukami v údolní nivě Spáleného potoka a s plaší nelesní zelení. Sídla se v krajinných panoramatech zjevují v údolních polohách (Archlebov, Dražůvky) nebo v náhorních polohách (Násedlovice) a tím vytvářejí charakteristické a proměnlivé scénérie. Hlavní rysy individuality krajiny jsou – velké měřítko krajiny, vizuální otevřenost v mírně zvlněném terénu a průhledy na rámcující zelené svahy a horizonty zejména Ždánického lesa. Oproti minulosti se v krajině objevily nové plochy výrazných geometrických agrárních teras, nových vinic a sadů, silnic, ale i plochy průmyslu. Některé starší areály jsou naopak málo využívány (brownfields). Celkově má krajina oblasti stejně jako v minulosti charakter intenzivně využívané agrární stepi s velkými vesnicemi, převahou orné půdy a plochami tradičních kultur (vinice, sady). Ačkoli zdejší vsi mají v centrech dochovanou základní urbanistickou osнову, jejich historický charakter byl více méně setřen plošným růstem, četnými přestavbami, dostavbami a novostavbami.



(GOOGLE EARTH)

ObKR B – KYJOVSKÁ PAHORKATINA Znaky a hodnoty vizuální charakteristiky		klasifikace znaků		
		dle projevu	dle významu	dle cennosti
		+ pozitivní O neutrální N negativní	XXX zásadní XX spouštějící X doplňující	XXX jedinečný XX význačný X běžný
1	Velké měřítko intenzivně využívané agrární krajiny	O	XXX	X
2	Výrazné uplatnění mezivodních oblých hřbetů (mezi údolími Trkmanky a Spáleného potoka)	+	XX	X
3	Vzdálené ohraničení oblasti výraznými lesnatými svahy a horizonty Ždánického lesa a Věteřovské vrchoviny	+	XX	XX
4	Drobné kulturní dominanty kostelů (Archlebov, Násedlovice)	+	X	XX
5	Ohraničené fragmenty vinic a sadů v okolí sídel	+	X	XX
6	Nelesní a doprovodná zeleň s výrazným účinkem v krajinných panoramatech otevřené krajiny	+	X	X

2.4 Místa krajinného rázu (MKR) v rámci oblasti

Oblast krajinného rázu B – Kyjovská pahorkatina v řešeném území dále diferencována na tři místa krajinného rázu, která představují z hlediska §12 nejmenší hodnocenou jednotku (B1 – Archlebov a údolí Spáleného potoka, B2 – Násedlovice a údolí Trkmanky, B3 – Nenkovice-Karlov).

2.4.1 MKR B1 – Archlebov a údolí Spáleného potoka

Přírodní charakteristika KR. Území odvodňuje Spálený potok, který zde přijímá řadu pravobřežních přítoků (Zdravá Voda, Salajka, Hunivky a bezejmenné či sezónní kanály) přitékajících ze severu, z lesního masivu Ždánického lesa. Od povodí paralelně tekoucí Trkmanky je oddělený nízkým zvlněným nezalesněným hřbetem (250 – 280 m. n. m.). Na Spáleném potoce je několik drobných vodních ploch (Balaton). Vodoteče jsou vesměs regulované v podobě příkopů a kanálů, protékají uprostřed polí, která celému území jednoznačně dominují. Bloky orné půdy jsou poměrně velké, členěné cestami a potoky s řídkými vegetačními doprovody či porosty mezí, terénních zářezů a strží. Místy se objevují terasované plochy, na svazích agrárních teras keře a stromy, v okolí Archlebova dotváří přírodní charakteristiku pás zahrad a zahrádek v okolí sídla a zeleň sídelní.

Kulturní a historická charakteristika KR. Území MKR leží ve staré sídelní krajině, ve které je doloženo pradávné kontinuální osídlení, neboť výhodná poloha, úrodná půda, dostatek vody a lesů, to vše lákalo k osídlení již od neolitu, což dosvědčují četné archeologické nálezy. První písemná zmínka o vsi Archlebov je z roku 1349, ovšem zdejší osídlení je nepochybně výrazně starší. Ve vsi je památkově chráněný kostel sv. Rocha a Šebestiána z 18. století se zvonem z roku 1558, výklenková kaplička (poklona) sv. Jana Nepomuckého z 1. poloviny 18. století a kříž. Původní ulicová ves Archlebov má dodnes zachovanou základní urbanistickou osnovu centra, byť její historický ráz je už výrazně setřen přestavbami, novostavbami a plošným růstem.

Ačkoli základní rozložení zemědělské půdy a vedení některých cest odpovídá mapování z první poloviny 19. století, změnila se výrazně struktura zemědělských ploch, které byly ještě v polovině 20. století členěny na dlouhé a úzké pásy rozdělující celý katastr. Dnes je orná půda scelena do velkých lánů. Výraznou proměnu zaznamenala niva Spáleného potoka, dnes zarovnaného a zregulovaného, kde bývalo několik větších rybníků s vodními mlýny na hrázích (Spálený a Brankovský mlýn u rybníků v místech železniční stanice Uhřice, Kunštátský mlýn na hrázi velkého rybníka v lokalitě Kunštát), z nichž se dochovaly jen fragmenty. Od roku 1908 procházela územím železniční trať Čejč-Ždánice, dnes nefunkční a v úseku Uhřice-Ždánice již fyzicky zlikvidovaná (2010). Naproti tomu vznikly v krajině nové struktury, především nové geometrické agrární terasy (Úlehle) či vodní nádrž Balaton. Původní struktura úzkých políček a sadů se dochovala pouze torzálně v úzkém prstenci

zahrad okolo Archlebova. Celkový charakter nezalesněné agrární stepi v úrodné oblasti s velkou zemědělskou vesnicí Archlebov ale zůstává zachován.

Vizuální charakteristika KR. Místo krajinného rázu ohraničující úpatí Ždánického lesa tvoří odlesněná krajina mělkého rozevřeného údolí Spáleného potoka ležící uvnitř Krumvířské pahorkatiny, okrsku v severozápadní části Mutěnické pahorkatiny. Zemědělská krajina plošin a plochých pahorkatin má mírně zvlněný povrch s plošinami a širokými rozvodními hřbety oddělenými přítoky Spáleného potoka. Nejvyšším bodem území je vrch Petrovec (299 m n. m.), kuželovitý vrch ždánicko-hustopečského souvrství ždánické jednotky severozápadně od Archlebova, nejnižším bodem je místo, kde u Krumvíře Spálený potok opouští řešené území (cca 180 m n. m.). U Archlebova se objevují malé erozní kotlinky, na některých svazích vynikají poměrně geometrické výrazné agrární terasy. Krajina vyniká velkým měřítkem a působivými scénériemi agrární krajiny, ve kterých se často objevují ohraničující zalesněné svahy okolních oblastí krajinného rázu. Sídlo Archlebov dominuje drobná dominanta kostela sv. Rocha, výrazná je také věž kostela v Násedlovicích, umocněná vyvýšenou polohou v terénu.

MKR B1 – Archlebov a údolí Spáleného potoka		klasifikace znaků		
		dle projevu	dle významu	dle cennosti
Znaky a hodnoty přírodní charakteristiky		+ pozitivní O neutrální N negativní	XXX zásadní XX spouštějící X doplňující	XXX jedinečný XX význačný X běžný
1	Široké údolí Spáleného potoka s plochým erozně denudačním povrchem, částečně překrytým sprašemi, s plochými rozvodními částmi terénu (plošinami a široce zaoblenými rozvodními hřbety) ležící v Krumvířské pahorkatině	O	XXX	X
2	Poměrně geometrické agrární terasy	+	X	X
3	Malé erozní kotlinky u Archlebova	+	X	X
4	Tok Spáleného potoka a jeho pravobřežních přítoků (Zdravá voda, Salajka, Hunivky a bezejmenné či sezónní vodoteče), vesměs regulovaných v podobě příkopů a kanálů	O	X	X
5	Sídelní zeleň, zeleň zahrad (na dlouhých parcelách) obklopující Archlebov	+	X	X
6	Ojedinelá krajinná nelesní zeleň na mezích, řídké doprovody podél komunikací, vodotečí, nálety, drobné remízky svahů a strží	+	X	X
Znaky a hodnoty kulturní a historické charakteristiky		klasifikace znaků		
		dle projevu	dle významu	dle cennosti
1	Stará sídelní oblast s doklady přítomnosti člověka již z prehistorického období.	O	X	X
2	Charakter velké zemědělské vsi uprostřed úrodné oblasti Kyjovska se zbytky původních forem hospodaření	O	XX	X
3	Částečně dochovaná základní osnova zemědělské krajiny (rozložení cest a hlavních celků polí, torza hrází)	O	XXX	X
4	Částečně dochovaná urbanistická struktura centra ulicové vsi Archlebov	O	X	X
5	Několik cenných architektonických objektů (kostel sv. Rocha a Šebestiána, výklenková kaplička (poklona) sv. Jana Nepomuckého, křicifix)	+	X	XX
6	Několik lokálně významných staveb drobné architektury (pomník padlým, kříže ad.)	+	X	X
7	Torzo a fragmenty bývalé železniční trati Čejč-Ždánice z r. 1908	O	X	X
Znaky a hodnoty vizuální charakteristiky		klasifikace znaků		
		dle projevu	dle významu	dle cennosti

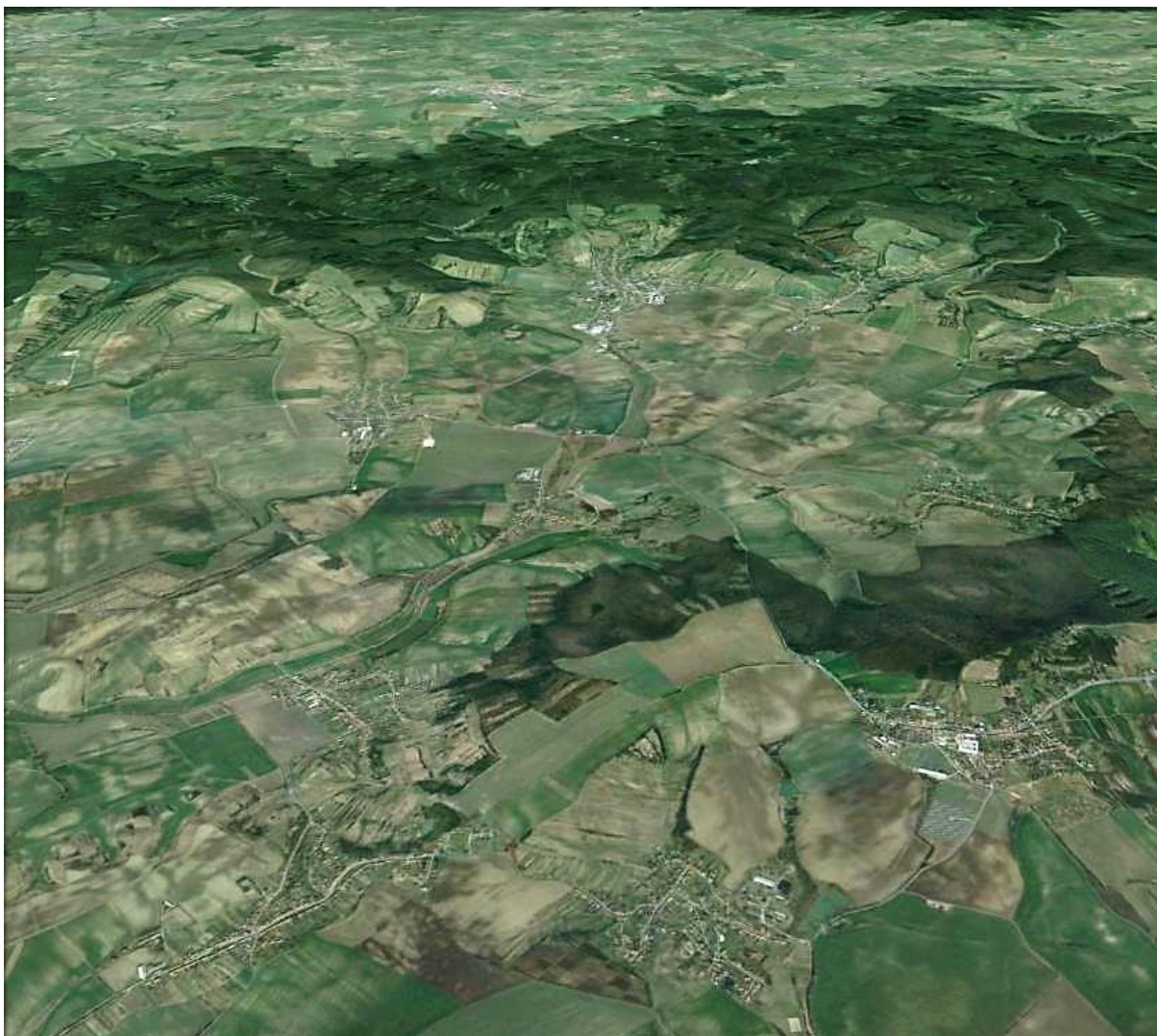
1	Odlesněná agrární krajina velkého měřítka	O	XXX	X
2	Působivé scenérie kulturní krajiny s pozadím lesnatých svahů Ždánického lesa	+	XXX	XX
3	Geometrie agrárních teras projevující se v krajině	+	X	XX
4	Drobná dominanta kostela v Archlebově	+	X	XX
5	Výrazný terénní hřbet oddělující údolí Spáleného potoka a Trkmanky jakožto významný předěl v krajině	+	XX	X

2.4.2 MKR B2 – Násedlovice a údolí Trkmanky

Přírodní charakteristika KR. Místo krajinného rázu tvoří z velké části odlesněná krajina mělkého rozevřeného údolí Trkmanky ležící uvnitř Krumvířské pahorkatiny, okrsku v severozápadní části Mutěnické pahorkatiny. Přírodně nejceněnější plochy trvalých porostů leží jihozápadně od Žetic, severně od vrchu Homole (273 m n. m.). Celostátní význam mají plochy v národní přírodní památce Na Adamcích chránící společenstva subpanonských úzkolistých suchých trávníků a širokolistých suchých trávníků; vzácné a ohrožené druhy rostlin, zejména populace druhů hadinec červený a lýkovec vonný, včetně jejich biotopů; vzácné a ohrožené druhy živočichů, zejména populace druhů modrásek ligusových, kudlanka nábožná a strnad luční, včetně jejich biotopů.

Kulturní a historická charakteristika KR. Území MKR leží ve staré sídelní krajině, ve které je doloženo pradávné kontinuální osídlení. První písemné zmínky o zdejších vsích, které jsou nepochybně výrazně starší, jsou ze středověku. Žetice jsou doloženy již v roce 1131, Násedlovice k roku 1327 a Dražůvky 1341. V území je chráněno několik historických objektů jako kulturní památky, a to kostel sv. Jakuba Staršího v Žeticích, kostel svatého Martina a Cyrila a Metoděje v Násedlovicích z roku 1928 a socha sv. Jana Nepomuckého v Dražůvkách. Kromě toho se zde objevují i pamětihodnosti místního významu jako v Násedlovicích kaple sv. Václava, původní zvonice z roku 1825 a evangelická zvonice z roku 1878, evangelická modlitebna z roku 1896, kaple v Dražůvkách z roku 1892 či muzeum v Žeticích, kromě toho řada křížů, kapliček a dalších lokálních památek. Vesnice jsou původně návesní, Násedlovice vidlicové, Žetice s vřetenovou a Dražůvky s lalokovitou návesí. Jejich základní osnova je dochována, ovšem historický charakter vsí díky přestavbám, novostavbám a plošnému růstu již není výrazný.

Stejně tak je dochováno základní rozložení zemědělské půdy, které odpovídá mapování z první poloviny 19. století, a vedení některých cest. Výrazně se však změnila struktura zemědělských ploch, která byla ještě v polovině 20. století členěná na dlouhé a úzké pásy polí rozdělující celý katastr. Dnes je scelena do velkých lánů. Na starých mapách se objevují i stepní plochy trávníků a remízků západně od Žetic (vč. NPP Na Adamcích). Zcela však zanikl systém rybníků na Trkmance s mlýny na hrázích (velký rybník u Dražůvek, v lokalitě Hrachovec, lokalita Nové louky západně od Žetic) vč. velkého Kobylského jezera vysušeného v první polovině 19. století (již mimo řešené území). Naproti tomu vznikly i struktury nové vč. nových menších vodních ploch, vinic v nových polohách či agrárních teras nebo sadů (u Násedlovic, Šibenice ad.). Celkový charakter agrární stepi v úrodné oblasti s velkými zemědělskými vesnicemi tak zůstává zachován.



(GOOGLE EARTH)

Vizuální charakteristika KR. Zemědělská krajina plošin a plochých pahorkatin má mírně zvlněný povrch s plošinami a širokými rozvodními hřbety modelovanými Trkmankou a jejími přítoky, z nichž nejvýznamnější je Lovčický potok v severovýchodní části území. Dno údolí klesá asi o 20 metrů od severovýchodu (asi 200 m n. m.) k jihozápadu (asi 180 m n. m.). Krajina má výrazně agrární charakter s intenzivním využitím. Krajina má velké měřítko dané jak měřítkem údolí Trkmanky, ale také dimenzemi bloků zemědělské půdy. Vodoteče jsou téměř v celé délce regulované v podobě příkopů a kanálů, protékají uprostřed polí, která celému území jednoznačně dominují. Na Trkmance je několik drobných umělých vodních ploch. Od povodí paralelně tekoucího Spáleného potoka je údolí Trkmanky odděleno nízkým zvlněným nezalesněným hřbetem (250 – 280 m. n. m.), na jihu lesem Chrástovec.

Bloky orné půdy jsou poměrně velké, členěné cestami a potoky s řídkými vegetačními doprovody či porosty mezí, terénních zářezů a strží či drobnými remízky. Místa se objevují terasované plochy, na svazích agrárních teras keře a stromy. V okolí sídel (Násedlovice, Želetice, Dražůvky) dotváří přírodní charakteristiku pás zahrad a zahrádek ale i zeleň sídelní. Původní struktura úzkých políček a sadů se dochovala pouze torzálně v prstenci zahrad, sadů a vinic okolo vsí (mezi Želeticemi a Nenkovicemi) a v několika menších enklávách vinic či sadů uprostřed jinak scelených lánů (u Dražůvek), které můžeme vedle dochované základní urbanistické osnovy vesnických jader považovat za nejvýznamnější historickou krajinnou strukturu MKR.

MKR B2 – Násedlovice a údolí Trkmanky		klasifikace znaků		
		dle projevu	dle významu	dle cennosti
Znaky a hodnoty přírodní charakteristiky		+ pozitivní O neutrální N negativní	XXX zásadní XX spouštějící X doplňující	XXX jedinečný XX význačný X běžný
1	Široké údolí Trkmanky s plochým erozně denudačním povrchem, částečně překrytým sprašemi, s plochými rozvodními částmi terénu (plošinami a široce zaoblenými rozvodními hřbety) ležící v Krumvířské pahorkatině	O	XXX	X
2	Ojedinelé agrární terasy na prudších svazích	+	X	X
3	Cenná společenstva subpanonských úzkolistých suchých trávníků a širokolístých suchých trávníků v NPP Na Adamcích	+	X	XXX
4	Tok Trkmanky, Lovčického potoka jejich drobných přítoků v regulovaných korytech v podobě příkopů a kanálů s doprovodnou vegetací	O	X	X
5	Sídelní zeleň, zeleň zahrad (na dlouhých parcelách vč. drobných sadů a vinic) obklopující Želetice, Dražůvky a Násedlovice, středně velké a menší sady	+	X	X
6	Ojedinelá krajinná nelesní zeleň na mezích, řídké doprovody podél komunikací, vodotečí, nálety, drobné remízky svahů a strží	+	X	X
Znaky a hodnoty kulturní a historické charakteristiky		klasifikace znaků		
		dle projevu	dle významu	dle cennosti
1	Stará sídelní oblast s doklady přítomnosti člověka již z prehistorického období.	O	X	X
2	Charakter velké zemědělské vsi uprostřed úrodné oblasti Kyjovska se zbytky původních forem hospodaření	O	XX	X
3	Částečně dochovaná základní osnova zemědělské krajiny (rozložení cest a hlavních celků polí) s torzy původních struktur (vinice, sady) a zejména v okolí vsí i zbytky původní parcelace (prstenec zahrad, sadů a vinic na úzkých parcelách)	+	XXX	X
4	Částečně dochovaná urbanistická struktura center původních vsí – návesní vidlicová Násedlovice, návesní vřetenová Želetice, návesní lalokovitá Dražůvky	+	XX	X
5	Několik lokálních architektonických památek (kaple sv. Václava, zvonice a evangelická modlitebna v Násedlovicích, kaple v Dražůvkách či muzeum v Želeticích, řada křížů, kapliček)	+	X	X
6	Několik architektonicky či historicky cenných a památkově chráněných objektů (kostel sv. Jakuba Staršího v Želeticích, kostel svatého Martina a Cyrila a Metoděje v Násedlovicích, socha sv. Jana Nep. v Dražůvkách)	+	X	XX
Znaky a hodnoty vizuální charakteristiky		klasifikace znaků		
		dle projevu	dle významu	dle cennosti
1	Odlesněná agrární krajina velkého měřítka	O	XXX	X
2	Působivé scénérie kulturní krajiny s pozadím lesnatých svahů Ždánického lesa	+	XXX	XX
3	Geometrie agrárních teras projevující se v krajině	+	X	XX
4	Drobné dominanty kostelů v Násedlovicích a v Želeticích	+	X	XX
5	Výrazný terénní hřbet oddělující údolí Spáleného potoka a Trkmanky jakožto významný předěl v krajině	+	XX	X
6	Působivé partie hřbetu Homole s výhledy na vzdálený horizont Ždánického lesa	+	X	XX
7	Regulovaný tok Trkmanky bez výrazných nivních porostů	O	XX	X

2.4.3 MKR B3 – Nenkovice-Karlov

Přírodní charakteristika KR. Místo krajinného rázu tvoří prakticky odlesněná agrární krajina mělkého rozevřeného údolí drobného Nenkovického potoka a přítoků, na západě Trkmanky, ležící uvnitř Krumvířské pahorkatiny, okrsku v severozápadní části Mutěnické pahorkatiny. Zemědělská krajina plošin a plochých pahorkatin má mírně zvlněný povrch s plošinami a širokými rozvodními hřbety. Terén klesá od vršku Homole (273 m n. m.) k nejnižšímu bodu při soutoku Trkmanky a Nenkovického potoka (180 m n. m.). Převýšení území je poměrně malé a povlovné. Měkce modelovaný reliéf ojediněle doplňují umělé agrární terasy. Vodoteče jsou téměř v celé délce regulované v podobě příkopů a kanálů, protékají uprostřed polí, která celému území jednoznačně dominují. Na Nenkovickém potoce je vybudována nová vodní nádrž v lokalitě Úlehle. Bloky orné půdy jsou velké, členěné cestami a potoky s řídkými vegetačními doprovody či porosty mezí. Pouze u Násedlovic se objevují významnější plochy sadů. V okolí sídel (Nenkovice a jižní okraj Žetic) dotváří přírodní charakteristiku pás zahrad a zahrádek na dlouhých úzkých parcelách s políčky, záhony ale i sady a malými vinicemi, ale i zeleň sídelní. Přírodně nejceněnější plochy trvalých porostů leží mezi Nenkovicemi a Žeticemi, kde je k jejich ochraně vyhlášena přírodní rezervace Sovince. Jedná se o xerothermní společenstvo na mělkých a středně hlubokých vápenitých půdách s výskytem vzácných a ohrožených druhů rostlin např. hlaváček jarní (*Adonis vernalis*), vemeník dvoulistý (*Platanthera bifolia*), kozinec vičencovitý (*Astragalus onobrychis*), len tenkolistý (*Linum tenuifolium*) a silně ohrožených, vstavač vojenský (*Orchis militaris*), kozinec rakouský (*Astragalus austriacus*) a dalších.

Kulturní a historická charakteristika KR. Území MKR leží ve staré sídelní krajině, ve které je doloženo pradávnné kontinuální osídlení. Většina MKR patří do katastru obce Nenkovice, o které je první písemná zmínka z roku 1341, ovšem osídlení je zde nepochybně výrazně starší. V katastrálním území obce nejsou žádné zákonem chráněné památky, přesto je zde několik pamětihodností lokálního významu, jako je kaple Nanebevzetí Panny Marie na hřbitově, další kapličky, socha sv. Jana Nepomuckého, obecní kašna, radnice či zvonice zdobená sgrafity Jano Köhlera, který zde vyrůstal. Vesnice je původně návesní s vřetenovou návší, jejíž základní osnova je dochována, ovšem její historický charakter díky přestavbám a novostavbám již není výrazný.

Stejně tak je dochováno základní rozložení zemědělské půdy, které odpovídá mapování z první poloviny 19. století, a vedení některých cest. Výrazně se však změnila struktura zemědělských ploch, která byla ještě v polovině 20. století členěná na dlouhé a úzké pásy polí rozdělující celý katastr. Dnes je scelena do velkých lánů. Původní struktura úzkých políček a sadů se dochovala pouze v prstenci zahrad, sadů a vinic okolo vsi, který můžeme vedle dochované základní urbanistické osnovy Nenkovic považovat za nejvýznamnější historickou krajinnou strukturu MKR. Naproti tomu vznikly i struktury nové – agrární terasy a nová vodní nádrž v lokalitě Úlehle či nové vinice (Nová hora). Celkový charakter agrární stepi v úrodné oblasti s velkou zemědělskou vsí Nenkovice tak zůstává zachován.

Vizuální charakteristika KR. Místo krajinného rázu tvoří prakticky odlesněná agrární krajina mělkého rozevřeného údolí drobného Nenkovického potoka a přítoků, na západě Trkmanky, ležící uvnitř Krumvířské pahorkatiny, okrsku v severozápadní části Mutěnické pahorkatiny. Zemědělská krajina plošin a plochých pahorkatin má mírně zvlněný povrch s plošinami a širokými rozvodními hřbety. Vrch Homole (273 m n.m.) prostorově ukončuje povlovným hřbetem horizont, který klesá od lesnatých výšin a hřbetů Věteřovské vrchoviny (Babí lom 417 m n.m.) k soutoku Trkmanky s Nenkovickým potokem (cca 182 m n.m.). V otevřené krajině s rozlehlými prostory a dalekými výhledy má hřbet Homole s členitým reliéfem a nelesní zelení (obora) a stepními porosty Na Adamcích značný význam v oddělení širokého údolí Trkmanky od nevýrazného údolí Nenkovického potoka. Krajina má velké měřítko a vizuální otevřenost bez výrazného prostorového ohraničení a bez rozlišitelných scénérií. Přesto vznikají kolem Nenkovického potoka zajímavé scénérie mírně zvlněného terénu se zemědělskými plochami. Harmonické měřítko se vyskytuje pouze v lokalitě na Homoli, odkud se otevírají výhledy na Ždánický les a do zvlněné krajiny údolí Trkmanky a

Spáleného potoka. Prostorový význam má oblá výšina Dlouhé Úlehle (327 m n.m.) s plochami, která má význam terénní dominanty a jednoho z plochých hřbetů, vymezujících údolí Nenkovického potoka. V intenzivně využívané zemědělské krajině jsou viditelné zemědělské závody, novodobá vodní nádrž v lokalitě Úlehle a novodobé agrární terasy.



(GOOGLE EARTH)

MKR B3 – Nenkovice-Karlov		klasifikace znaků		
		dle projevu	dle významu	dle cennosti
Znaky a hodnoty přírodní charakteristiky		+ pozitivní O neutrální N negativní	XXX zásadní XX spouštějící X doplňující	XXX jedinečný XX význačný X běžný
1	Mělké údolí Nenkovického potoka a přítoků s plochým erozně denudačním povrchem, částečně překrytým sprašemi, s plochými rozvodními částmi terénu (plošinami a široce zaoblenými rozvodními hřbety) ležící v Krumvířské pahorkatině	O	XXX	X
2	Ojedinelé agrární terasy na prudších svazích	+	X	X
3	Cenná xerothermní společenstva na mělkých a středně hlubokých vápenitých půdách s výskytem vzácných a ohrožených druhů rostlin (PR Sovince)	+	X	XX
4	Tok Nenkovického potoka, Trkmanky a jejich drobných přítoků v regulovaných korytech v podobě příkopů a kanálů s doprovodnou vegetací	O	X	X
5	Sídelní zeleň, zeleň zahrad (na dlouhých parcelách vč. drobných sadů a vinic) obklopující Nenkovice a jižní okraj Želetic, středně velké sady v blízkosti Násedlovic	+	X	X

6	Ojedinělá krajinná nelesní zeleň na mezích, řídké doprovody podél komunikací a vodotečí	+	X	X
Znaky a hodnoty kulturní a historické charakteristiky		klasifikace znaků		
		dle projevu	dle významu	dle cennosti
1	Stará sídelní oblast s doklady přítomnosti člověka již z prehistorického období.	O	X	X
2	Charakter velké zemědělské vsi uprostřed úrodné oblasti Kyjovska se zbytky původních forem hospodaření	O	XX	X
3	Částečně dochovaná základní osnova zemědělské krajiny (rozložení cest a hlavních celků polí) a zejména v okolí Nenkovic i zbytky původní parcelace (prstenec zahrad, sadů a vinic na úzkých parcelách)	+	XXX	X
4	Částečně dochovaná urbanistická struktura centra původní návesní vřetenové vsi Nenkovice	+	XX	X
5	Několik lokálních architektonických památek (kaple Nanebevzetí Panny Marie na hřbitově, další kapličky, socha sv. Jana Nep., obecní kašna, radnice či zvonice)	+	X	X
Znaky a hodnoty vizuální charakteristiky		klasifikace znaků		
		dle projevu	dle významu	dle cennosti
1	Otevřená krajina velkého měřítka s minimem členících prvků strukturní zeleně	O	XXX	X
2	Nevýrazné vymezení dílčích prostorů a malá rozlišitelnost scénérií	O	XX	X
3	Živé zvlnění terénu a partie s drobnou terénní členitostí	+	X	X
4	Překvapivé průhledy do sousedních MKR	+	X	X
5	Dominantní význam výšiny a hřbetu Dlouhé Úlehle a Homole	+	XX	XX
6	Výhledy na vzdálené horizonty povodí Trkmanky a Spáleného potoka se siluetou Ždánického lesa v pozadí	+	X	X
7	Viditelnost zemědělských závodů v krajinných panoramatech	O	X	X

3 ObKR C – VĚTEŘOVSKÁ VRCHOVINA

3.1 Přírodní charakteristika KR

Celá oblast má charakter lesozemědělské krajiny s vyváženým podílem lesů a bezlesí. Zvlněná krajina je bohatá na mozaiku různých ploch, lesů, polí, sadů, vinic a venkovských sídel. Nachází se v geomorfologickém okrsku Věteřovská vrchovina, což je podcelek ve střední části Kyjovské pahorkatiny, budovaný převážně na paleogenních jílovcích a pískovcích, místy slepencích ždánické jednotky vnějšího flyše. Nezalesněným polohám dominují černoze, v lesích hnědozemě a kambizemě. Ploše vrchovinné území charakterizuje erozně denudační povrch a široké rozvodní hřebety s vesměs plochými údolími. Území oblasti krajinného rázu je středně zalesněné převážně dubovými pařezinami, dubohabřinami, místy borovými porosty s dubem. Ojedinele se objevují zbytky stepních lad, ale i sady a vinice, a to především v severní části oblasti u Nechvalína (vč. agrárních teras na jižních svazích Ždánického lesa) či pod Babím lomem. Oblast má rozvodní charakter a neprotékají jí významnější vodoteče, pouze v okrajových polohách či jen drobné lokální či sezónní potoky.

Přírodní charakteristiku doplňuje krajinná řídka nelesní zeleň podél cest, na mezích a hranicích zemědělských pozemků, zeleň sídel a soukromá zeleň zahrad ve zdejších vesnicích na typických dlouhých parcelách, kde se objevují políčka, záhumenky, záhony, sady i drobné vinice (prstenec zahrnující drobnou držbu zemědělsky malovýrobně obhospodařovaných pozemků kolem vsí). Do severní části oblasti zasahuje přírodní park Ždánický les vyhlášený v roce 1996. Většina lesních ploch v oblasti je prohlášena evropsky významnou lokalitou Věteřovská vrchovina chránící panonské dubohabřiny; eurosibiřské stepní doubravy a dubohabřiny asociace *Galio-Carpinetum*.

ObKR C – VĚTEŘOVSKÁ VRCHOVINA Znaky a hodnoty přírodní charakteristiky		klasifikace znaků		
		dle projevu	dle významu	dle cennosti
		+ pozitivní 0 neutrální N negativní	XXX zásadní XX spouštějící X doplňující	XXX jedinečný XX význačný X běžný
1	Ploše vrchovinný reliéf Věteřovské vrchoviny, podcelku Kyjovské pahorkatiny, s erozně denudačním povrchem, širokými rozvodními hřebety a plochými údolími.	+	XXX	X
2	Babí lom (417 m n. m.), zalesněný suk s příkrými svahy a plochým vrcholem výrazný v mírně zvlněné krajině, nejvyšší bod Kyjovské pahorkatiny	+	XX	X
3	Plochy především listnatých lesů, ojedinele smíšených, lokálně jehličnatých (především dubové pařeziny, místy borové porosty s dubem, dubohabřiny, doubravy), s mýtinami a místy nízké lesní porosty	+	XX	XX
4	V okrajových polohách lesů a především v okolí sídel louky, pastviny a trvalé plodiny, ale i zbytky stepních lad	+	X	X
5	Vinice a sady jižně od Babího lomu a především v severní části oblasti u Nechvalína, na jižních svazích Ždánického lesa (vč. agrárních teras s pásy zeleně na mezích)	+	XX	X
6	Sídelní zeleň, zeleň zahrad (na dlouhých parcelách), krajinná nelesní zeleň na mezích, na hranicích zemědělských ploch, podél komunikací, náletová zeleň	+	X	X

3.2 Kulturní a historická charakteristika KR

Oblast leží ve staré sídelní krajině, ve které je doloženo pradávne kontinuální osídlení. Archeologické památky z katastrů zdejších obcí dokládají přítomnost člověka v oblasti od neolitu. Cenné nálezy byly učiněny nad Věteřovem. Daly název celé archeologické kultuře starší doby bronzové – věteřovské. Zdejší vsi mají středověký původ, částečně dochovanou urbanistickou strukturu svých center a několik cenných objektů, celkově však jsou značně

přestavěné a dostavěné, tudíž nemají výrazný historický charakter. Stopy původní podoby středověkého osídlení se dochovaly v podobě archeologických stop (tvrziště v Nechvalíně a ve Věteřově, zaniklá ves Chrástovice). Kromě několika památkově chráněných objektů je v krajině a sídlech přítomno množství drobných lokálních památek, kříže, kapličky, pomníky, které kulturní a historickou charakteristiku dotvářejí.

Zatímco jižní část oblasti je značně zalesněná, zbytek území tvoří zemědělská krajina. Její základní skladba je v porovnání s mapovými podklady z první poloviny 19. století částečně zachovaná, ovšem v detailu byla výrazně proměna struktura orné půdy, kdy ještě v polovině 20. století byly celé katastry pokryty dlouhými úzkými pásy jednotlivých polí a políček ale i vinic a sadů. Dnes jsou lány sceleny do velkých výměr, jen lokálně je přerušují menší plochy sadů či vinic, někdy na tradičních místech doložených z minulosti, někdy nově založených. Struktura dlouhých úzkých pozemků se dodnes dochovala jen v prstencích zahrad, sadů a vinic v okolí vsí, které lze považovat za nejvýraznější dochovanou historickou krajinnou strukturu. Tradice vinařství a sadařství (meruňky, broskve, jablka) je výrazná především na Nechvalínsku, kde se objevují vinice nejen na svých tradičních místech zachycených archivními mapami, ale je zde mnoho nových vinic a sadů vysázeno, ovšem v jiné parcelaci vč. novodobých geometrických agrárních teras. Sady a drobné vinice jsou i v okolí Věteřova. Změnil se i charakter vodních toků a jejich niv. Namísto luk zachycených na starých mapách protékají zregulované a napřímené vodoteče uprostřed ploch orné půdy. Navzdory řadě změn se však celkový charakter lesozemědělské krajiny vč. rozložení rozsáhlých kulturních lesů a bezlesí, celků polí, sídel a hlavních cest zachoval.

ObKR C – VĚTEŘOVSKÁ VRCHOVINA Znaky a hodnoty kulturní a historické charakteristiky		klasifikace znaků		
		dle projevu	dle významu	dle cennosti
		+ pozitivní O neutrální N negativní	XXX zásadní XX spouštěcí X doplňující	XXX jedinečný XX význačný X běžný
1	Stará sídelní oblast s archeologickými doklady přítomnosti člověka již z prehistorického období.	O	X	X
2	Částečně dochovaná základní osnova listnatých lesů a zemědělské krajiny (rozložení cest a hlavních celků polí, vinic a sadů) vč. zbytků původní parcela zemědělské půdy	+	XXX	X
3	Zachovaný charakter úrodné lesozemědělské oblasti s hospodářskými lesy i se stopami tradičních forem hospodaření (sady, vinice, políčka)	+	XXX	X
4	Částečně dochovaná urbanistická struktura center Věteřova (návesní vidlicová ves) a Nechvalína (návesní vřetenová ves)	+	X	X
5	Několik cenných (památkově chráněných) architektonických objektů vč. archeologických stop (pravěkých i středověkých)	+	X	XX
6	Několik lokálních architektonických a historických pamětihodností (kaple, kříže, škola ad.)	+	X	X

3.3 Vizuální charakteristika KR

Vrchovinový segment krajiny Věteřovské vrchoviny odděluje prostor Kyjova od povodí Trkmanky a vytváří v krajině výrazný zalesněný předěl. Jedná se přitom o plochu vrchovinu s mělkými údolími, která pozvolna přechází k severu do údolí Soudného potoka a Trkmanky. Ze svahů se otevírají pohledy na měkce zvlněnou zemědělskou krajinu prostoru Archlebova, Ždánice a Lovčic s lesnatým horizontem hlavního hřebene Ždánického lesa v pozadí. Nejvyšším bodem celého geomorfologického celku je Babí lom (417 m n. m.) ležící asi kilometr severovýchodně od Strážovic. V mírně zvlněné krajině je dobře viditelný z velké vzdálenosti a jeho okolí nabývá oproti okolní krajině plošin a pahorkatin charakteru krajiny výrazných svahů a hřebenů. Jedná se o z části zalesněný suk s příkrými svahy a plochým vrcholem. Na jeho severním svahu se objevují dubové pařeziny s příměsí habru, lípy a buku,

na jižním svahu jsou sady, vinice a pole. Nejnižší polohy se pohybují kolem 210 m n. m., tj. největší převýšení v rámci oblasti dosahuje cca 200 metrů.

Na okraje lesních porostů - ve vyšších polohách zajímavě formovaných svahů severního úbočí jsou rozloženy obce Věteřov – uprostřed polí - a Nechvalín uprostřed vinic. Jedná se o velmi zajímavý segment krajiny, kde zemědělská krajina stoupá do svahů. Prvky nelesní zeleně přecházejí do zahrad vesnic a do vinic. Zajímavá je i forma sídel, rozložených v případě Věteřova a Nechvalína podél cest, stoupajících do svahu. Ze západní a jižní strany s k okrajům lesních porostů se ve vysokých polohách úbočí přimykají i obce Strážovice a Sobůlky, ležící již mimo řešené území. Výše zmiňovaná poloha ve vyšších částech svahů je důležitá z hlediska vizuálního uplatnění zástavby obcí v krajinných panoramatech (drobná dominanta věže kostela sv. Cyrila a Metoděje ve Věteřově i z hlediska možnosti výhledů do krajiny nižších poloh Kyjovské pahorkatiny.

ObKR C – VĚTEŘOVSKÁ VRCHOVINA Znaky a hodnoty vizuální charakteristiky		klasifikace znaků		
		dle projevu	dle významu	dle cennosti
		+ pozitivní O neutrální N negativní	XXX zásadní XX spouštějící X doplňující	XXX jedinečný XX význačný X běžný
1	Výrazný lesnatý horizont vymezující prostor horního toku Trkmanky vůči svahům Ždánického lesa	X	XXX	XX
2	Dominanta Babího lomu na mírně zvlněném horizontu	X	XX	X
3	Obce Věteřov a Nechvalín uplatňující se v krajinných panoramatech vysoko ve svazích pod okraji lesních porostů, provázené plochami orné půdy (Věteřov) a vinicemi (Nechvalín)	X	XX	X
4	Prvky nelesní liniové zeleně v zemědělské krajině úbočí	X	X	X
5	Dominanta kostela sv. Cyrila a Metoděje ve Věteřově, uplatňující se v krajinných panoramatech	X	X	XX
6	Dominanta vysilače na Babím lomu (Strážovský kopec), orientačně zdůrazňující nejvyšší bod Věteřovské vrchoviny	X	XX	X
9	Uplatnění harmonického výrazu zástavby obcí v krajinných panoramatech	X	XX	X

3.4 Místa krajinného rázu (MKR) v rámci oblasti

Oblast krajinného rázu C – Věteřovská vrchovina je v řešeném území dále diferencována na tři místa krajinného rázu, která představují z hlediska §12 nejmenší hodnocenou jednotku (C1 – Babí hora, C2 – Věteřov-Nechvalín).

3.4.1 MKR C1 – Babí hora

Přírodní charakteristika KR. V širším pohledu má MKR spíše charakter ploché pahorkatiny, jen okolí Babího lomu lze zařadit mezi krajiny výrazných svahů a hřbetů. Sám vrchol je v mírně zvlněné krajině dobře viditelný z velké vzdálenosti a také umožňuje výhledy, a to především jižním směrem. Lesy jsou především listnaté, dubové pařeziny s příměsí habru, lípy, buku, místy smíšené či s jehličnatými (borovými a smrkovými) enklávami. Jsou hospodářské, objevují se v nich mýtiny i plochy nižších porostů. Panonské dubohabřiny, eurosibiřské stepní doubravy a dubohabřiny asociace Galio-Carpinetum jsou také předmětem ochrany evropsky významné lokality, která pokrývá většinu vymezeného MKR. Okolí Babího lomu je také vyhlášeno regionálním biocentrem. Prakticky celé území je až na malé plochy mýtin a plochy navazující na lesní okraje zalesněné. V okrajových polohách se objevují i louky, u Věteřova i rozsáhlejší sady, lokálně menší vinice. V území, které má rozvodní polohu mezi Kyjovkou a Trkmankou, nejsou žádné významnější vodoteče. Celkově má MKR výrazně přírodní charakter lesní krajiny.

Kulturní a historická charakteristika KR. Území leží ve staré sídelní oblasti. Na jižním svahu Babího lomu byly nalezeny stopy přítomnosti lidí již od mladší doby kamenné (neolitu). MKR je z velké části zalesněné a podobný rozsah zalesnění ukazují i mapy z první poloviny 19. století. Jihovýchodně od Věteřova je vysázen poměrně velký sad (pod Lysými horami), který byl v tomto rozsahu zachycen i na archívních mapách. Nedaleko stávalo výšinné sídliště, které dalo název věteřovské kultuře starší doby bronzové (lokalita Lysé hory a Nové hory). V bezprostřední blízkosti slovanského hradiště v dnes již zalesněném údolí stávala ves Chrástovice, dnes beze stopy zaniklá. Nedaleko odtud na plošině ostrohu vybíhající z táhlého návrší kóty 376 m n. m. stávala tvrz Valy, z níž zůstaly dochovány valy a příkopy. Vedla tudy také důležitá obchodní cesta z Dražůvek přes Havránky a Chrástovice do Kyjova.

Vizuální charakteristika KR. Horizont Věteřovské vrchoviny tvoří protilehlé prostorové ohraničení zemědělské krajiny okolí Archlebova a Dražůvek oproti svahům a horizontům Ždánického lesa. MKR tvoří asi sedm kilometrů dlouhý pás lesů ve tvaru oblouku táhnoucí se od Želetic na západě přes Babí lom (417 m n. m.) až k Nechvalínu na severu. Nadmořská výška lesního masivu se v průměru pohybuje mezi 250 až 350 m n. m. Terén je zvlněný, ploše vrchovinný. Uvnitř lesů se vyskytují mělké zářezy, úvozy a úpady. Nejvýraznějším bodem je Babí lom severovýchodně od Strážovic, suk s příkrými svahy a plochým vrcholem tvořený slepenci, pískovci a jílovci ždánicko-hustopečského souvrství vnějšího flyše. Lesnatý horizont s dominantou Babího lomu a Lysé hory (356 m n.m.) představují výraznou siluetu v krajinných panoramatech a důležitý znak krajiny a to také díky technické dominantě vysílače Českých radiokomunikací, který zvýrazňuje nejvyšší bod hřebene. Ze hřebene se směrem jižním otevírají jedinečné pohledy do otevřené krajiny Kyjovska a z okrajů MKR – z členitých okrajů lesních porostů – pohledy na panorama Ždánického lesa nad zvlněnou krajinou povodí Trkmanky.

MKR C1 – Babí hora		klasifikace znaků		
		dle projevu	dle významu	dle cennosti
Znaky a hodnoty přírodní charakteristiky		+ pozitivní O neutrální N negativní	XXX zásadní XX spoluurčující X doplňující	XXX jedinečný XX význačný X běžný
1	Ploše vrchovinný reliéf Věteřovské vrchoviny, podcelku Kyjovské pahorkatiny	+	XXX	X
2	Babí lom (417 m n. m.), zalesněný suk s příkrými svahy a plochým vrcholem výrazný v mírně zvlněné krajině, nejvyšší pod Kyjovské pahorkatiny	+	XXX	X
3	Plochy především listnatých lesů, ojediněle smíšených, lokálně jehličnatých (především dubové pařeziny, dubohabřiny, doubravy, místy borové a smrkové porosty s dubem), s mýtinami a enklávami nízkých lesních porostů	+	XXX	XX
4	V okrajových polohách lesů (výjimečně) a na mýtinách i trvalé travní porosty, v okrajových polohách lesa přiléhajícím k sídlům i sady a menší vinice (především však patří do okolních MKR)	+	X	X
Znaky a hodnoty kulturní a historické charakteristiky		klasifikace znaků		
		dle projevu	dle významu	dle cennosti
1	Stará sídelní oblast s doklady přítomnosti člověka již z prehistorického období.	O	X	X
2	Archeologické stopy pravěkého sídliště věteřovské kultury, tvrzíště Valy a zaniklé vesnice Chrástovice	+	X	XX
3	Enkláva sadů u Věteřova, drobné vinice a sady na svazích přiléhajících k lesním okrajům (jižní svah Babího lomu, nad Věteřovem, u Nechvalína)	+	X	X
4	Dochovaná struktura lesní krajiny doložená mapami z první poloviny 19. století (lesy, sady)	+	XXX	X

Znaky a hodnoty vizuální charakteristiky		klasifikace znaků		
		dle projevu	dle významu	dle cennosti
1	Převážně lesnaté území s lesními interiéry	+	XXX	X
2	Jedinečné výhledy k jihu do krajiny Kyjovska	+	XX	XXX
3	Cenné výhledy k severu na panorama Ždánického lesa	+	XX	XX
4	Charakteristická krajinná dominanta Babího lomu s technickou dominantou vysílače	+	XXX	XX

3.4.2 MKR C2 – Věteřov-Nechvalín

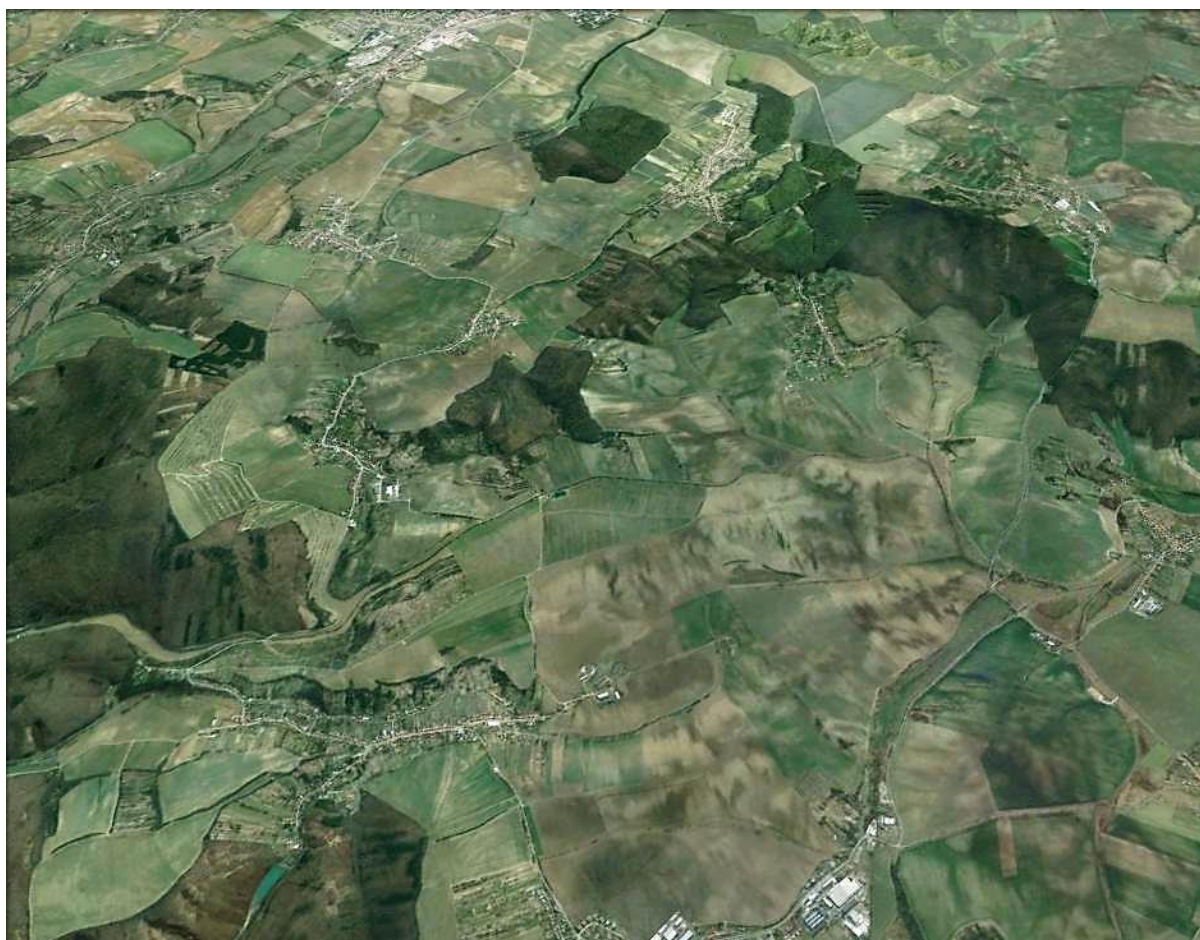
Přírodní charakteristika KR. Jedná se o část Věteřovské vrchoviny, ploché vrchoviny s erozně denudačním povrchem s širokými rozvodními hřbety a plochými údolími. MKR je takovým širokým údolím Soudného potoka a jeho přítoků, Nechvalínského potoka a drobného potoka vytékajícího z Věteřova. Vodoteče jsou regulované, v umělých korytech. Protékají uprostřed ploch zemědělské půdy, zejména polí. Území je prakticky odlesněné, intenzivně zemědělsky využívané, ovšem vymezené lesními okraji vedlejších míst krajinného rázu, které mu dodávají přírodní rámec. Jihozápadní část MKR u Věteřova pokrývají především velké lány orné půdy, členěné jen drobnými vodotečemi v regulovaných korytech a cestami s řídkou doprovodnou vegetací, vegetací mezí a drobných remízků. Přírodní charakteristiku zde dotváří především zeleň sídelní, pás zahrad, políček, záhonů, výminků, sadů (na svazích Lysých hor 356 m n. m.) a trvalých porostů kolem Věteřova. Severovýchodní část MKR kolem Nechvalína je bohatší na plochy vinic a sadů, kde se pěstují především meruňky, broskve a jablka, vč. agrárních teras s vegetačními pásy keřů a stromů. Vinice a sady pokrývající rozsáhlé plochy na svazích pravého břehu Soudného potoka a jižní svahy přiléhající k lesnímu celku Ždánického lesa zde oproti loukám, trvalým porostům a polím, které jsou zde rovněž zastoupeny, jednoznačně dominují. Severní část území je zahrnuta do přírodního parku Ždánický les.

Kulturní a historická charakteristika KR. Území MKR leží ve staré sídelní krajině, ve které je doloženo pradávné kontinuální osídlení. Ves Věteřov je poprvé písemně připomínána k roku 1131, ovšem osídlení lokality je nepochybně výrazně starší (nedaleké pravěké sídliště, zaniklá tvrz a ves Chrástovice), Nechvalín k roku 1261 (nález hrobů z doby laténské také dokládají mnohem starší osídlení). Jedná se o staré vsi, ve kterých je dochováno několik památkově hodnotných objektů. Památkovou ochranu ve Věteřově požívají kromě tvrziště kaplička a kostel sv. Cyrila a Metoděje z roku 1902 se secesní farou z roku 1908, v Nechvalíně archeologické stopy tvrze ze 14. století. Kromě toho je zde přítomno množství drobných lokálních památek, kříže, kapličky, pomníky, v Nechvalíně např. kaple sv. Kateřiny z roku 1891 či škola z roku 1834. Vesnice jsou původně návesní, Věteřov s vidlicovitou a Nechvalín s vřetenovou návší, jejichž základní osnova je dochována, ovšem jejich historický charakter díky přestavbám, novostavbám a plošnému růstu již není výrazný.

Stejně tak je dochováno základní rozložení zemědělské půdy, které odpovídá mapování z první poloviny 19. století, a vedení některých cest. Výrazně se však změnila struktura zemědělských ploch, která byla ještě v polovině 20. století členěná na dlouhé a úzké pásy polí rozdělující celý katastr. Dnes je scelena do velkých lánů. Původní struktura úzkých políček a sadů se dochovala pouze lokálně či v prstencích zahrad, sadů a vinic okolo vsí, které můžeme vedle dochované základní urbanistické osnovy považovat za nejvýznamnější historickou krajinnou strukturu MKR. Tradiční vinařství a sadařství (meruňky, broskve, jablka) se více uplatňuje v okolí Nechvalína, kde se dochovala i řada vinic na tradičních místech. Naproti tomu vznikly i struktury nové – výrazné geometrické agrární terasy a především nové plochy vinic a sadů v okolí Nechvalína nebo nové areály a novodobá výstavba (v areálu zemědělského areálu ve Věteřově i FVE). Celkový charakter agrární stepi v úrodné oblasti s tradičními plodinami a zemědělskými vesnicemi však zůstává zachován.

Vizuální charakteristika KR. Severozápadní členité svahy Věteřovské vrchoviny se sklánějí do údolí Soudného potoka a Trkmanky. Vytvářejí spolu s výše navazujícími lesními

porosty terénního hřbetu ohraničení pahorkatinné krajiny okolí Archlebova. Segmenty zemědělské krajiny jsou ohraničené na jihu a jihovýchodě velmi členitými lesními okraji lesních celků, táhnoucích se v několikakilometrovém oblouku od Želenic, které u Nechvalína navazují na lesní masiv Ždánického lesa. Zemědělská půda je kolem Věteřova scelena do velkých bloků a v okolí samotného sídla členěna v tradičním měřítku hospodářského využití krajiny. Vůči zemědělské krajině Kyjovské pahorkatiny je sklonitý segment MKR ohraničen nízkým rozvodním hřbetem mezi Lovčickým a Soudným potokem. Ze svahů se otevírají jedinečné výhledy na zvlněnou zemědělskou krajinu Archlebovska, Lovčic a Ždáníc. Zasazení cenné struktury zástavby Věteřova do krajinného rámce vytváří harmonický obraz tohoto segmentu krajiny. Nechvalín, obklopený vinicemi na jihozápadních svazích výšiny U Rozhledny (378 m n.m.), leží ve složité terénní poloze. Z vyšších poloh svahů se otevírají jedinečné pohledy do zemědělské krajiny povodí Trkmanky.



(GOOGLE EARTH)

MKR C2 – Věteřov-Nechvalín		klasifikace znaků		
		dle projevu	dle významu	dle cennosti
Znaky a hodnoty přírodní charakteristiky		+ pozitivní O neutrální N negativní	XXX zásadní XX spouštějící X doplňující	XXX jedinečný XX význačný X běžný
1	Ploše vrchovinový reliéf Věteřovské vrchoviny, podcelku Kyjovské pahorkatiny. Široké údolí Soudného potoka a přítoků vymezené širokými rozvodními svahy	+	XXX	X
2	Soudný potok a jeho přítoky (Nechvalínský potok a další drobné vodoteče), vesměs s regulovanými koryty	+	X	X

3	V okrajových polohách lesů, v údolích vodotečí a v okolí sídel louky, pastviny a trvalé plodiny, ale i zbytky stepních lad	+	X	X
4	Vinice a sady v okolí Nechvalína (na svazích pravého břehu Soudného potoka a jižních svazích přiléhajících k lesnímu celku Ždánického lesa), méně u Věteřova (svah Lysých hor)	+	XX	X
5	Sídelní zeleň, zeleň zahrad (na dlouhých parcelách) obklopující venkovská sídla Věteřov a Nechvalín vč. sadů, záhonů, pastvin, luk, drobných vinic ad.	+	XX	X
6	Krajinná nelesní zeleň na mezích, na hranicích zemědělských ploch, řídké doprovody podél komunikací, vodotečí, nálety	+	X	X
Znaky a hodnoty kulturní a historické charakteristiky		klasifikace znaků		
		dle projevu	dle významu	dle cennosti
1	Stará sídelní oblast s archeologickými doklady přítomnosti člověka již z prehistorického období.	O	X	X
2	Částečně dochovaná základní osnova zemědělské krajiny (rozložení cest a hlavních celků polí, vinic a sadů) a zejména v okolí Nechvalína i zbytky původní parcelace (prstenec zahrad, sadů a vinic na úzkých parcelách)	+	XXX	X
3	Zachovaný charakter tradiční zemědělské oblasti s tradičními způsoby hospodaření – zejména v okolí Nechvalína řada vinic a sadů, z velké části však vedle fragmentů původních ploch v novodobé parcelaci vč. nových agrárních teras	+	XXX	X
4	Částečně dochovaná urbanistická struktura center Věteřova (návesní vidlicová ves) a Nechvalína (návesní větvenová ves)	+	X	X
5	Několik cenných (památkově chráněných) architektonických objektů (kostel sv. Cyrila a Metoděje s farou a kaplička ve Věteřově, archeologické stopy tvrze v Nechvalíně)	+	X	XX
6	Několik lokálních architektonických a historických pamětihodností (kaple, kříže, škola ad.)	+	X	X
Znaky a hodnoty vizuální charakteristiky		klasifikace znaků		
		dle projevu	dle významu	dle cennosti
1	Převážně zemědělská krajina s velkými bloky půdy	O	XXX	X
2	Výrazné ohraničení krajinného segmentu členitými okraji lesních porostů Věteřovské vrchoviny	+	XX	X
3	Působivé scenérie krajiny ohraničené dominantami Babího lomu a Lysých hor	+	XX	XX
4	Výrazné uplatnění svažitých ploch zemědělské krajiny se zástavbou Věteřova a Nechvalína ve vyšších polohách v krajinných panoramatech pozorovaných ze severu	+	XX	XX
5	Cenné výhledy k severu na panorama Ždánického lesa	+	XX	XX
6	Charakteristické okolí venkovských sídel Věteřova a Nechvalína s úzkými parcelami zahrad, sadů a záhumenek a vinic	+	XX	XX

1.3 Podmínky ochrany krajinného rázu na území severozápadního Kyjovska

1. úroveň ochrany – rámcové ochranné podmínky pro krajinné celky (KC)

Oblast krajinného rázu - *krajinný celek s podobnou přírodní, kulturní a historickou charakteristikou odrážející se v souboru jejích typických znaků, který se výrazně liší od jiného celku ve všech charakteristikách či v některé z nich a který zahrnuje více míst krajinného rázu. Je vymezena hranicí, kterou mohou být přírodní nebo umělé prvky nebo jiné rozhraní měnících se charakteristik (Vorel a kol. 2004)*

Ochranné podmínky pro úroveň oblastí krajinného rázu (ObKR) jsou definovány v rámci vymezení jednotlivých ObKR.

Oblast krajinného rázu ObKR A (Ždánický les)

- Ochrana lesnatého horizontu hlavního hřebene mezi Písečnou (374 m n.m.) a U Slepice (437 m n.m.) před umístováním výškových technických staveb.
- Ochrana enkláv bezlesí v koridorech vodotečí členících jižní svahy Ždánického lesa vůči změnám využití území a vůči jakékoliv stavební činnosti.
- Ochrana vegetačních prvků nelesní zeleně dotvářejících prostorovou strukturu krajiny (doprovodná zeleň, liniové prvky, solitérní prvky a skupiny).
- Respektování dochované a typické urbanistické struktury při nové obytné výstavbě
- Ochrana siluet drobných kulturní dominant kostelů.
- Ochrana siluet venkovských obcí s dochovanou lidovou zástavbou.
- Zlepšování charakteru prostředí odstraněním nevhodných a rušivých staveb v esteticky působivých polohách.

Oblast krajinného rázu ObKR B (Kyjovská pahorkatina)

- Ochrana nenarušenosti terénního horizontu mezivodního hřbetu mezi údolím Spáleného potoka a údolím Trkmanky.
- Zachování lužních partií v koridoru Spáleného potoka, zachování a doplňování doprovodné zeleně koridorů Trkmanky a Spáleného potoka.
- Ochrana vegetačních prvků nelesní zeleně dotvářejících prostorovou strukturu krajiny (doprovodná zeleň, liniové prvky, solitérní prvky a skupiny) Doplňování prvků liniové zeleně (doprovody cest) a jiné nelesní zeleně k dotvoření úměrné prostorové struktury některých partií krajiny.
- V rámci protierozních úprav a zvýšení prostupnosti krajiny usilovat o zmenšení rozlohy produkčních bloků orné půdy a zmenšení měřítka zrnitosti krajiny
- Respektování dochované a typické urbanistické struktury při nové obytné výstavbě
- Ochrana siluet drobných kulturní dominant kostelů
- Zlepšování charakteru prostředí odstraněním nevhodných a rušivých staveb v esteticky působivých polohách.

Oblast krajinného rázu ObKR C (Věteřovská vrchovina)

- Zachování hodnot lesních interiérů v lesních hospodářských plánech, v technologii údržby a managementu krajiny
- Omezení možnosti výstavby objektů a zařízení na vizuálních horizontech.
- Ochrana vegetačních prvků nelesní zeleně v otevřených partiích kultivované zemědělské podhorské krajiny
- Respektování dochované a typické urbanistické struktury. Rozvoj venkovských sídel bude v cenných polohách orientován do současně zastavěného území (s respektováním znaků urbanistické struktury) a do kontaktu se zastavěným územím.
- Omezení stavební činnosti v cenných partiích s dochovanou harmonií zástavby a krajinného rámce na stavby zachovávající dimenze, měřítko a hmoty tradiční architektury
- Omezení možnosti plošného rozvoje existující zástavby, nutnost výstavby na velkých pozemcích odpovídajících tradiční struktuře zástavby.
- Ochrana siluet kulturních dominant a historické zástavby.
- Zlepšování charakteru prostředí odstraněním nevhodných a rušivých staveb.
- Zachování nenarušenosti cenných pruhů na siluetu Ždánického lesa

2. úroveň ochrany – ochranné podmínky pro místa krajinného rázu (MKR)

Místo krajinného rázu - část krajiny homogenní z hlediska přírodních, kulturních a historických charakteristik a výskytu estetických a přírodních hodnot, které odlišují místo krajinného rázu od jiných míst krajinného rázu. Je nejmenším hodnoceným prostorem. Jedná se zpravidla o vizuálně vymezený krajinný prostor (konkávní nebo konvexní), který je pohledově spojitý z většiny pozorovacích stanovišť nebo o území vnímatelné díky své výrazné charakterové odlišnosti. (Vorel a kol. 2004)

Vymezená místa krajinného rázu Kyjovska jsou vymezena jako krajinné prostory, které jsou v detailu tvořeny jedním nebo více místy krajinného rázu, tedy drobnými partiemi s vlastními znaky krajinné scény tvořícími dohromady charakterově homogenní jednotku – MKR.

Místa krajinného rázu (MKR) jsou dle soustředěnosti, cennosti a významu znaků a hodnot krajinného rázu rozdělena (delimitovány) do „pásů odstupňované ochrany“ podle nutnosti **různé přísnosti ochrany jednotlivých znaků při hodnocení vlivů navrhovaného záměru na KR.**

Pásmo A – Území s vysokou ochranou krajinného rázu

Pásmo B – Území se zvýšenou ochranou krajinného rázu

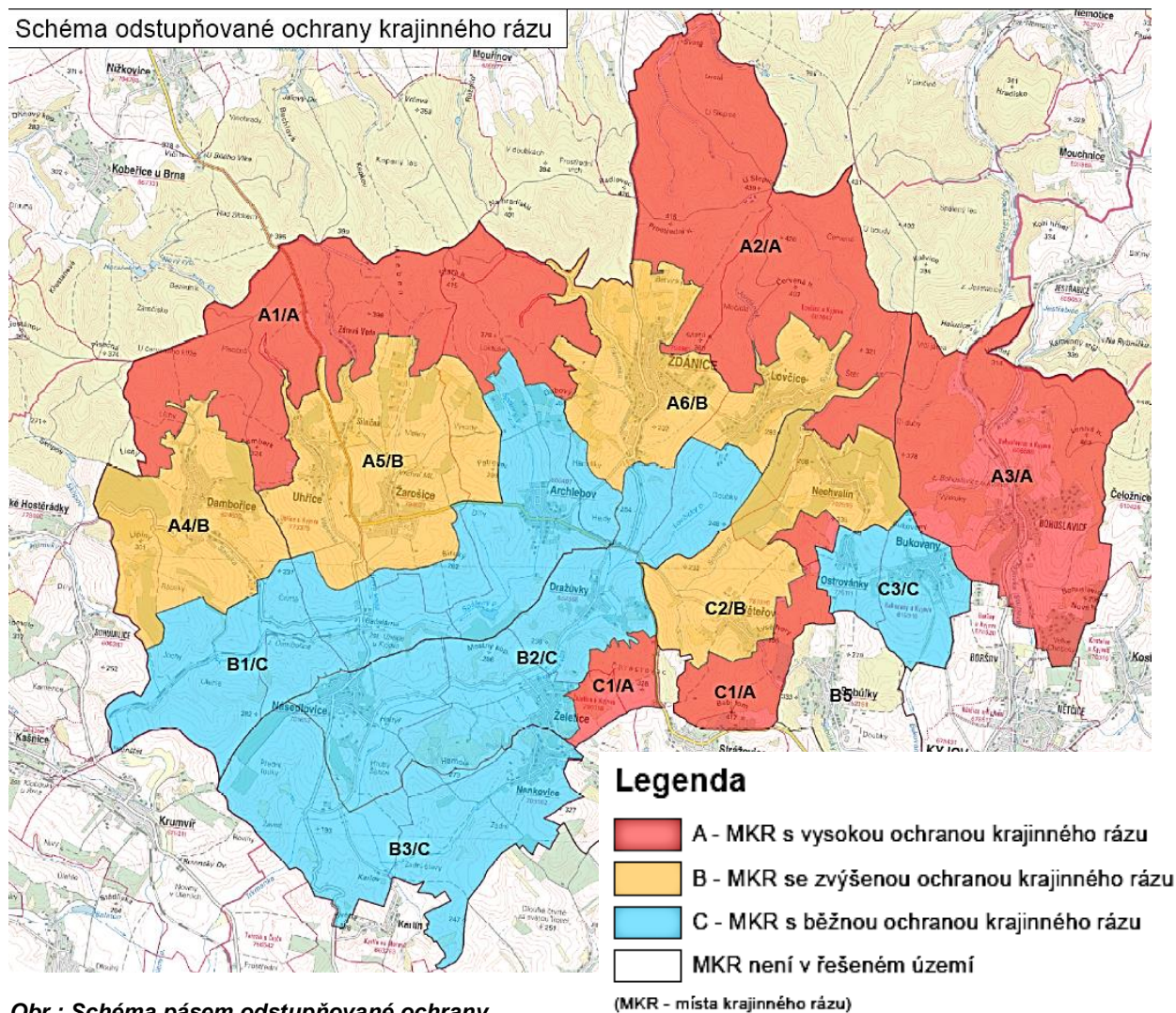
Pásmo C – Území s běžnou ochranou krajinného rázu

Na řešeném území severozápadního Kyjovska byla místa krajinného rázu (MKR) zařazena do tří pásem odstupňované ochrany. Následující schéma ukazuje, že v pásmu s nejvyšším stupněm ochrany („A“) jsou zařazena místa ležící v lesnatých svazích Ždánického lesa a v lesnatých vrcholových částech Věteřovské vrchoviny. Přírodní a estetické hodnoty této krajiny jsou natolik vysoké, že jsou částečně zahrnuty do Přírodního parku Ždánický les.

Do pásma „B“ jsou zařazena místa krajinného rázu (MKR) v úpatních polohách, navazujících na lesní masivy Ždánického lesa a Věteřovské vrchoviny a typická viniční krajina Slovácka.

Do pásma „C“ je zahrnuta charakteristická otevřená zemědělská krajina Kyjovska bez významnějších hodnot přírodovědných ani krajinářsko estetických, vytvářející však působivý kontrast vnitřní části území v povodí Trkmanky a Spáleného potoka vůči dynamické krajině Ždánického lesa a Věteřovské vrchoviny.

Ochranné podmínky pro úroveň míst krajinného rázu (MKR) se vztahují k míře vlivu konkrétních záměrů na krajinný ráz zjištěné v konkrétním posouzení záměru z hlediska ochrany KR.



Obr.: Schéma pásem odstupňované ochrany.

Pásmo „A“ – Území s vysokým stupněm ochrany KR

V pásmu „A“ **nelze připustit silný zásah** do více než jednoho z pozitivních znaků jednotlivých charakteristik krajinného rázu, zejména do přírodních a estetických hodnot, do ZCHÚ, kulturních dominant, harmonického měřítka a vztahů, přičemž tento znak nesmí být klasifikován jako jedinečný v rámci regionu nebo státu.

V pásmu „A“ **nelze připustit takové zásahy**, které jsou v souhrnu z hlediska míry zásahu do hodnot krajinného rázu **na hranici přijatelnosti**.

Pásmo „B“ – Území se zvýšeným stupněm ochrany KR

V pásmu „B“ **lze připustit i silný zásah** do některého z pozitivních znaků jednotlivých charakteristik krajinného rázu a to i tehdy pokud se jedná o **znak jedinečného významu**. **Nelze připustit více současně působících silných zásahů** do kritérií krajinného rázu (přírodní a estetické hodnoty, VKP, ZCHÚ, kulturní dominanty, harmonické měřítko a vztahy)

V pásmu „B“ **lze připustit i** takové zásahy, které jsou z hlediska míry zásahu do znaků krajinného rázu **na hranici přijatelnosti** nebo které by mohly být přijatelné pouze za splnění určitých podmínek.

Pásmo „C“ – Území se základním stupněm ochrany KR

V pásmu „C“ **lze připustit i** takový vliv navrhovaného záměru, který **zasahuje silně do několika znaků** krajinného rázu současně.

významu. Nelze připustit více současně působících silných zásahů do kritérií krajinného rázu (přírodní a estetické hodnoty, VKP, ZCHÚ, kulturní dominanty, harmonické měřítko a vztahy)

V pásmu „B“ **lze připustit i** takové zásahy, které jsou z hlediska míry zásahu do znaků krajinného rázu **na hranici přijatelnosti** nebo které by mohly být přijatelné pouze za splnění určitých podmínek.

Pro jednotlivá MKR lze na základě identifikace znaků a hodnot jednotlivých charakteristik krajinného rázu stanovit ochranné podmínky. Jedná se o zvážení individuálních vlastností krajiny v jednotlivých konkrétních MKR. Ochranné podmínky reagují na přítomnost a cenu jednotlivých znaků.

ObKR A. – ŽDÁNICKÝ LES

MKR A1 – Svahy Písečné

A.1-1 Ochrana křížků a drobných památek v lesích, ochrana kaple ve Zdravé Vodě

- A.1-2 Zachování charakteru ulicové zástavby Dobré Vody ve výrazném krajinném rámci
- A.1-3 Zachování trvalých travních porostů ve scénériích mýtin, na dnech údolí a v jiných drobných enklávách bezlesí
- A.1-4 Ochrana vizuální nenarušenosti horizontu hlavního hřebene Ždánického lesa
- A.1-5 Využití výhledů do krajiny z okrajů souvislých lesních porostů a z blízkosti vinic jako turisticky atraktivních míst

MKR A2 – Svahy U Slepice

- A.2-1 Zachování vizuální nenarušenosti horizontu hlavního hřebene Ždánického lesa
- A.2-2 Ochrana siluety historického jádra sídla Ždánice a zachování měřítka zástavby v Lovčicích
- A.2-3 Ochrana působivých scénérií v cenných partiích toků Lovčického a Soudného potoka

MKR A3 – Údolí Kyjovky

- A.3-1 Zachování a obnova tradiční struktury krajiny se strukturní nelesní zelení
- A.3-2 Ochrana a obnova harmonické kulturní krajiny v okolí Bohuslavic
- A.3-2 Ochrana charakteru dochované urbanistické struktury a siluety centra původní návesní vsi Bohuslavice
- A.3-3 Ochrana a obnova drobných pamětihodností místního významu (kapličky, kříže)

MKR A4 – Dambořice

- A.4-1 Zachování a rozvíjení nelesní krajinné zeleně (vegetační doprovody komunikací, vodotečí, keře na svazích agrárních teras a hranicích pozemků)
- A.4-2 Ochrana charakteru zástavby s ohledem na částečně dochovanou urbanistickou strukturu obce
- A.4-3 Ochrana siluety zástavby a harmonického zapojení zástavby Dambořic do krajinného rámce
- A.4-4 Zachování a využití zbytků původní parcelace a dochované historické struktury zemědělské krajiny navazující na zástavbu Dambořic

MKR A5 – Žarošice

- A.5-1 Zachování a rozvíjení nelesní krajinné zeleně (vegetační doprovody komunikací, vodotečí, keře na svazích agrárních teras a hranicích pozemků)
- A.5-2 Zachování vizuálního významu poutního místa Staré Matky Boží Žarošské a dalších sakrálních staveb
- A.5-3 Respektování částečně dochované urbanistické struktury jader Uhřic, Žarošic a Silničné včetně měřítka zástavby
- A.5-4 Ochrana a obnova drobných pamětihodností místního významu (kapličky, kříže)
- A.5-5 Ochrana siluety zástavby a harmonického zapojení zástavby Uhřic do krajinného rámce

MKR A6 – Ždánice – Lovčice

- A.6-1 Zachování a rozvíjení nelesní krajinné zeleně (vegetační doprovody komunikací, vodotečí, keře na svazích agrárních teras a hranicích pozemků)
- A.6-2 Respektování částečně dochované urbanistické struktury jader Ždánic a Lovčic včetně měřítka zástavby
- A.6-3 Respektování uplatnění kulturních dominant kostelů ve Ždánicích a Lovčicích v krajinných panoramatech

ObKR B. – KYJOVSKÁ PAHORKATINA

MKR B.1 – Archlebov a údolí Spáleného potoka

- B.1-1 Zachování a rozvíjení nelesní krajinné zeleně v agrární krajině
- B.1-2 Respektování částečně dochované urbanistické struktury jádra Archlebova včetně měřítka zástavby
- B.1-3 Respektování uplatnění kulturní dominanty kostela v Archlebově v krajinných panoramatech
- B.1-4 Ochrana terénního hřbetu mezi Trkmankou a Spáleným potokem před umisťováním staveb a technických zařízení

MKR B.2 – Násedlovice a údolí Trkmanky

- B.2-1 Zachování a rozvíjení nelesní krajinné zeleně v agrární krajině
- B.2-2 Zachování tradiční struktury členění krajiny v okolí sídel Želetice, Dražůvky, Násedlovice
- B.2-3 Respektování částečně dochované urbanistické struktury jádra původních vsí (návesní vidlicová Násedlovice, návesní vřetenová Želetice, návesní lalokovitá Dražůvky) včetně měřítka zástavby
- B.2-4 Respektování uplatnění kulturních dominant kostelů v Želeticích a Násedlovicích v krajinných panoramatech
- B.2-5 Ochrana terénního hřbetu mezi Trkmankou a Spáleným potokem před umisťováním staveb a technických zařízení

MKR B.3 – Nenkovice – Karlov

- B.3-1 Zachování a rozvíjení nelesní krajinné zeleně v agrární krajině
- B.3-2 Zachování tradiční struktury členění krajiny v okolí sídel Želetice, Nenkovice
- B.3-3 Respektování částečně dochované urbanistické struktury jádra původní návesní vřetenové vsi Nenkovice včetně měřítka zástavby
- B.3-4 Ochrana dominantních výšin Dlouhé Úlehle a Homole před umisťováním staveb a technických zařízení

ObKR C. – VĚTEŘOVSKÁ VRCHOVINA

MKR C1 – Babí hora

- C.1-1 Ochrana vizuální nenarušenosti horizontu hřebene Věteřovské vrchoviny s terénní a technickou dominantou Babího lomu
- C.1-2 Využití výhledů do krajiny Kyjovska a Žďánického lesa z okrajů souvislých lesních porostů jako turisticky atraktivních míst

MKR C2 - Věteřov – Nechvalín

- C.2-1 Zachování sídelní zeleně, zeleně zahrad (na dlouhých parcelách) obklopující venkovská sídla Věteřov a Nechvalín vč. sadů, záhonů, pastvin, luk, drobných vinic atd.
- C.2-2 Zachování a rozvíjení nelesní krajinné zeleně v agrární krajině
- C.2-3 Respektování částečně dochované urbanistické struktury center Věteřova (návesní vidlicová ves) a Nechvalína (návesní vřetenová ves) a skladby ploch v okolí sídel
- C.2-4 Ochrana siluety zástavby a harmonického zapojení zástavby Věteřova do krajinného rámce

